



RAKO[®]

Brand of lasselsberggroup

MONITORING

Leden-únor



2024

RAKO.CZ

Prostorově úsporná řešení

I docela malou koupelnu je možné zařídit tak, aby v ní bylo všechno důležité, a přitom nepůsobila přeplněným dojmem. Opticky prostor zvětší a provzdušní světlé barvy, velkoformátové obklady a otevřené police.

PŘIPRAVILA: LIBUŠE LHOTSKÁ, FOTO: ARCHIV



Když to prostor umožní, lze do koupelny umístit vanu i sprchový kout. Místo ušetří kout walk-in nebo typ se skládacími dveřmi a bezbariérovou vaničkou **Superplan** (Kaldewei) v rovině s podlahou, cena 18 669 Kč, www.koupelny-ptacek.cz



Vanu 180 × 75 cm může nahradit 120cm nebo částečně zúžený model.

Tipy redakce

- Prostorově úsporné řešení nabízejí asymetrické kusy sanitární keramiky, které jsou atypicky natočené nebo zúžené v méně využívaných částech.
- Pro domácnost s dětmi je ideálním řešením vana se sprchovou zástěnou. Kromě pevných zástěn jsou v nabídce i variabilní typy, které se dají složit.
- Zejména v malé koupelně je důležitý dostatek odkládacích ploch a věšáček.



1 Umyvadlo z řady **10°** (Ravak) poskytuje díky natočení mycího prostoru větší odkládací prostor, cena **5 990 Kč**, www.ravak.cz

2 Vanová zástěna **Walk in Xmotion** (SAT), 150 × 117,5 cm, transparentní sklo, černé profily, cena **7 590 Kč**, www.siko.cz

3 Dvojitý závěsný háček **Hook** (Wenko), nerez, cena **299 Kč**, www.bonami.cz

4 Světlá obkládačka ze série **Onyx** (RAKO), 30 × 60 cm, cena **885 Kč**, www.rako.cz

5 Tvar pohodlné a skladné vany **Avocado** (Ravak) usnadňuje přístup k umyvadlu, ceny: vana **9 490 Kč**, umyvadlo **3 990 Kč**, www.ravak.cz

Malý rodinný punk

Katka je moje dcera, tak nebudu předstírat, že se neznáme. Konec konců na tvorbě jejího společného bydlení s partnerem Mílou máme já, můj manžel a Míly maminka Renata svůj nemalý podíl. Někdo poskytl prostory, někdo nářadí a další třeba know-how.

PŘIPRAVILA: LUCIE MARTÍNKOVÁ, FOTO: LUKÁŠ HAUSENBLAS



Mezi zařízením jsou i poklady z půdy, které prošly důkladnou renovací, jako třeba dubové židle a almara na potraviny stojící u dveří

Z bývalé ložnice rodičů vznikla kuchyň s jídelnou. Při rozhodování o dispozici pomohl fakt, že zde byly připravené rozvody vody, plynu a natažené odpady





Když mladí řešili společné bydlení, nabízel se jim nájemní byt v Praze. Pak ale přišla Mílova maminka Renata s tím, že by si v jejich rodinné vile mohli zrekonstruovat suterénní prostory, kde se výhledově plánovalo udělat další byt. Prozatím tam byla Renaty ložnice a pokoj Mílovy sestry. Ale nebyl problém místnosti uvolnit, protože o patro výš ve vile bylo místa dost. Katka s Mílou to brali jako skvělou nabídku i proto, že by bydleli v podstatě ve vlastním a k dispozici by měli i zahradu. To byl hezký výhled, který ale znamenal pustit se do rekonstrukce. Naštěstí má celá rodina bohaté portfolio známých a kamarádů, kteří nabídli své služby.

Levně a svépomocí

Nejprve bylo potřeba promyslet dispozici. Nějakou představu Katka s Mílou měli, ale raději si k tomu přizvali známého, který je stavebním inženýrem. Hlavní vchod a chodbu nově situovali do prostoru bývalé sauny, která se už nepoužívala. Tady bylo ale nutné jít pod úroveň podlahy, protože vchodové dveře byly příliš nízké. Z bývalé Renatiny ložnice měla vzniknout kuchyň s jídelnou, protože už sem byly z dřívějšíka přivedené rozvody vody a plynu. Dětský pokoj, který byl největší místností, se nabízel k vybudování ložnice s obývacím. Koupelna vznikla tak, že se v technické místnosti, kde byla pračka se sušičkou a kotel, postavila příčka. Uložné prostory k postavení regálů na potraviny vznikly v části chodby, kde jsou také schody do patra vily.

Kdo tu žije

Kateřina je v současné době na mateřské dovolené se synem **Sebastiánem**. Věnuje se sportům všeho druhu, dělá kondiční trenérku, ráda čte a tráví společné chvíle s rodinou a přáteli.

Milan je zaměstnán v armádě. Aktivně se věnuje kondičnímu trénování, fotbalu, cyklistice, běhu, plavání a v zimě běžeckému lyžování.

Plány byly, a tak se mohlo začít rekonstruovat. A protože se Katka s Mílou nemohli dočkat společného bydlení, nastěhovali se do budoucího obývacího a veškeré práce probíhaly za provozu. Naštěstí měli další zázemí u Renaty o patro výš.

Vyladili styl

Ve věci vybavení bytu měli oba jasno – zařízení si vyrobit svépomocí a zbytek nakoupit v IKEA. Z toho vyplynul i nápad zhotovit si nábytek z palet, ke kterým měli i bezplatný přístup. Tady se také Míla poprvé seznámil s akušroubovákem, pilou a dalším šikovným nářadím a pod „odborným“ vedením mého manžela zjistil, že mu to jde pěkně od ruky. Společným rodinným dílem, neboť i já s Katkou jsme přiložily ruku k dílu, je pak postel, pohovka a pracovní stoly. U nás na půdě jsme s mužem našli dubové jídelní židle, které chtěli kamarádi vyhodit při prodeji jejich pojizerské chaloupky. Měly na sobě několik vrstev hnědé, bílé a modré barvy. Tedy se brousilo, louhovalo, voskovalo a natíralo. Z palet měla být původně i kuchyň, ale bylo by to příliš komplikované, a tak se s kuchyní obrátil Míla na kamaráda. Ten si tehdy budoval truhlářskou živnost a jejich kuchyň byla jeho první zakázkou. Horní skříňky ke kuchyni tvoří dřevěné bedýnky z Hornbachu. U firmy Démos pořídili pracovní desku a obkladové desky na zeď za kuchyní. Kusem nábytku, kterému by Katka udělila cenu za funkci a za design, je regál Kallax z IKEA, který se vyrábí v mnoha rozměrech, několika barvách a do regálů se dají vkládat úložné koše i krabice. Katka ráda podporuje i tuzemské firmy, tedy když přišla na řadu koupelna, vybrali s Mílou obklady a dlažbu od české značky RAKO. Také chtěli, aby byla koupelna nadčasová a brzy se neokoukala, takže jako obklad zvolili neutrální bílou klasiku série Saloon v imitaci dřeva. Protože jde o částečně suterénní prostory, tak kvůli pocitu tepelné pohody volili barevnou výmalbu, a to omyvatelné barvy Primalex. Vymalovali si sami. Na řadu pak přišla zahrada, kde se udělala zámková dlažba a posezení z palet. Míla pokácel túje, čímž se otevřel výhled do zahrady a mohla vzniknout menší skalka a bylinková zahrádka. Jak říká Katka: „Byl to docela punk, ale přežili jsme to!“ V současné době se rodinka rozrostla o malého Sebastiána, takže paletový nábytek se přestěhoval na zahradu a v hlavní obytné místnosti trůní vysoká postel 2 × 2 metry s úložným prostorem, místo pracovních stolu je dětská postýlka s přebalovací komodou a paletový gauč nahradil pohodlný ušák. Až začne Sebastián běhat, tak asi proběhnou další „škatalata...“



Kuchyň tvoří spodní skříňky kompletně vyrobené z masivu. Horní skříňky suplují dřevěné bedýnky z Hornbachu





Z největší místnosti vznikla ložnice, která slouží také jako obývací. Skleněné posuvné dveře vedou do sousední koupelny



V místě pracovních stůlů z palet je v současné době dětská postýlka s přebalovací komodou

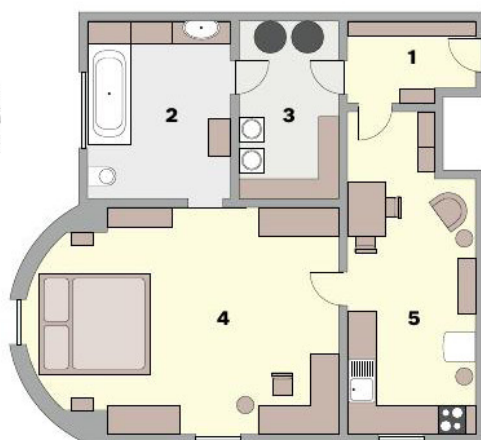
Koupelna měla být neutrální a útulná, a tak vybrali u firmy RAKO bílé obkládačky v rozměru 15 × 15 cm, které doplnili dlažbou série Saloon v rozměru 20 × 80 cm



Rekonstrukci provázely i drobné lapálie typu rozkopnuté potrubí s přívodem vody a spoustu věcí se dělalo metodou pokus/omyl, ovšem s uspokojivým výsledkem.

Půdorys 76 m²

- 1 předstíň
- 2 koupelna
- 3 technická místnost
- 4 ložnice
- 5 kuchyň



Vyzděný sokl pod umyvadlem kryje potrubí, které nebylo možné přesunout mimo místnost. V případě nutnosti přístupu k vodoměrům se jen odsune dřevěná krycí deska



- 1 Slinutá glazovaná dlažba z kolekce **Saloon** (RAKO), 20 × 80 cm, cena **1 026 Kč/m²**, www.rako.cz
 2 Čalouněné křeslo ušák **Gapter**, dřevěné nohy, cena **6 470 Kč**, www.nejlevnejsinabytek.cz
 3 Policový díl **Kallax** (IKEA) v černé barvě, 77 × 77 cm, cena **799 Kč**, www.ikea.cz
 4 Špalek vyrobený z kameniny, 45 × 40 × 36 cm, cena **2 716 Kč**, www.gddesign.cz
 5 Dřevěná opálená bedna **Buildify**, 60 × 39 × 30 cm, cena **489 Kč**, www.hornbach.cz
 6 Stolní kovová lampa **Teepu** (Briloner), cena bez žárovky **290 Kč**, www.svet-svitidel.cz
 7 Kovový odpadkový koš **Kickmaster** (Wesco), objem 33 l, cena **6 555 Kč**, www.pottenpannen.cz

Podlaha Univerzity Karlovy z keramických dlaždic odolá pohybu i tisícovek studentů denně

Univerzita Karlova

Komplex budov Karolina mezi Celetnou ulicí a Ovocným trhem je tvořen řadou propojených historických objektů. Vedle rektorátu zde sídlí třeba vybrané katedry Filozofické fakulty. V loňském roce byly rekonstruovány chodby rektorátu i výukové části. Podlahy těchto historicky cenných, navíc silně zatěžovaných prostor pokryla keramická dlažba RAKO. Nejvýraznějším prvkem nových povrchů je logo Univerzity Karlovy vyřezané z keramických dlaždic na zakázku vodním paprskem.



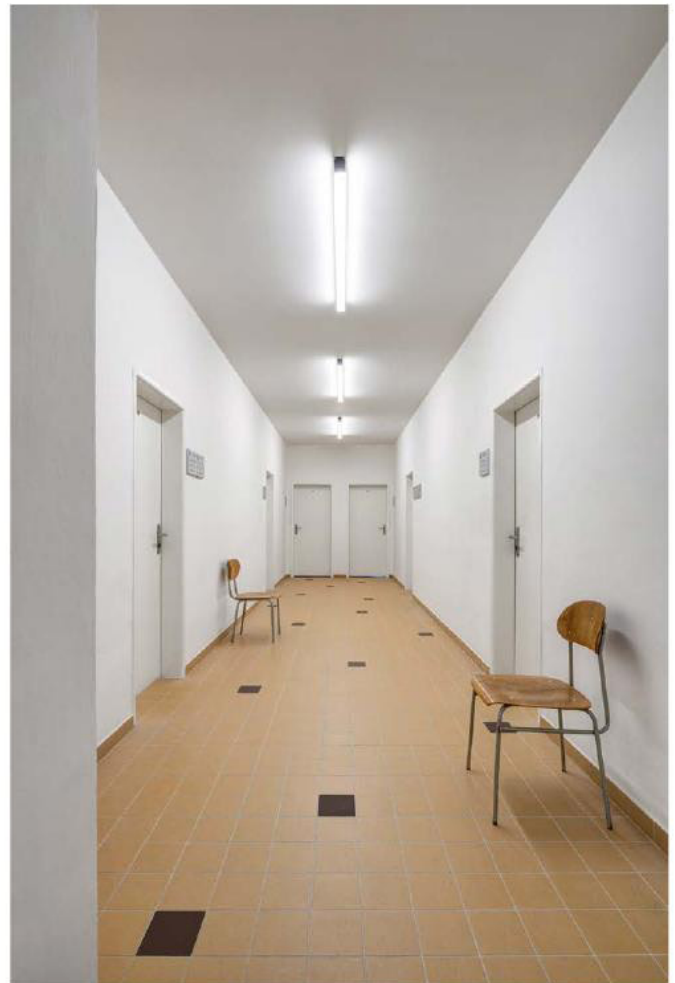
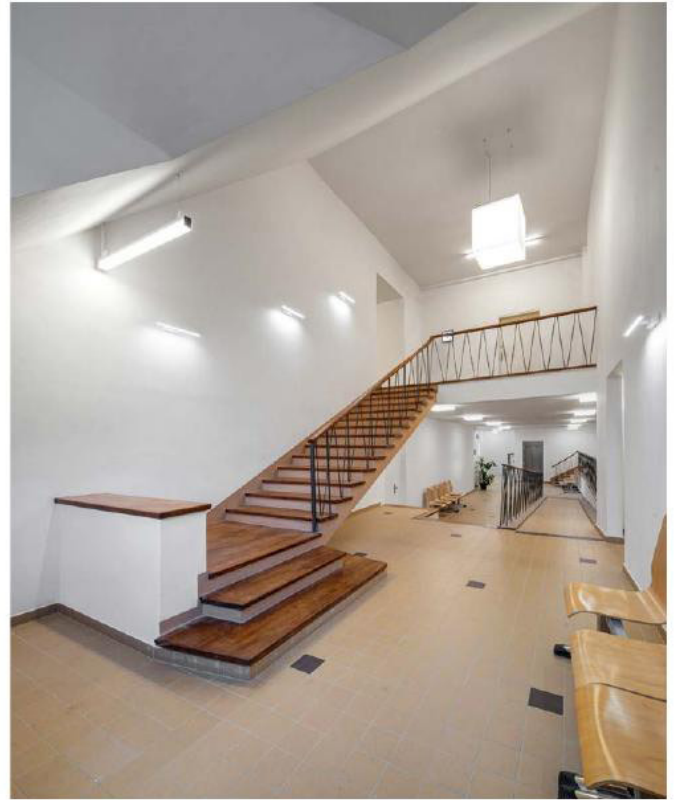
Při volbě materiálů do oblasti školství je třeba sledovat nejen hledisko estetické, ale především technické parametry, mnohé stanovené normami. Materiály musí být mimořádně odolné, snadno čistitelné, nehořlavé, podlahy samozřejmě bezpečné, tedy neklouzavé. Zvolené neglazované slinuté dlaždice jsou vhodné do prostor s pohybem v řádu stovek až do-

konce tisícovek osob denně. Vysoká odolnost proti opotřebení zajišťuje, že ani po intenzivním a dlouhodobém používání nedojde ke změnám povrchu keramického materiálu, což je stěžejní výhoda keramiky oproti substitučním krytinám.

Rekonstrukce obsáhla podlahy v objektech Karolina od Celetné až po Ovocný trh. Celkový objem realizovaných dlažeb RAKO činí zhruba 3500 m². Pro všechny plochy byly zvoleny slinuté neglazované materiály Taurus, konkrétně Taurus Granit a Taurus Color ve formátech 15 x 15 cm a 10 x 10 cm, v odstínech hnědé a šedé barvy.

ORIGINÁLNÍ LOGO DÍKY TECHNOLOGII VODNÍHO PAPRSKU

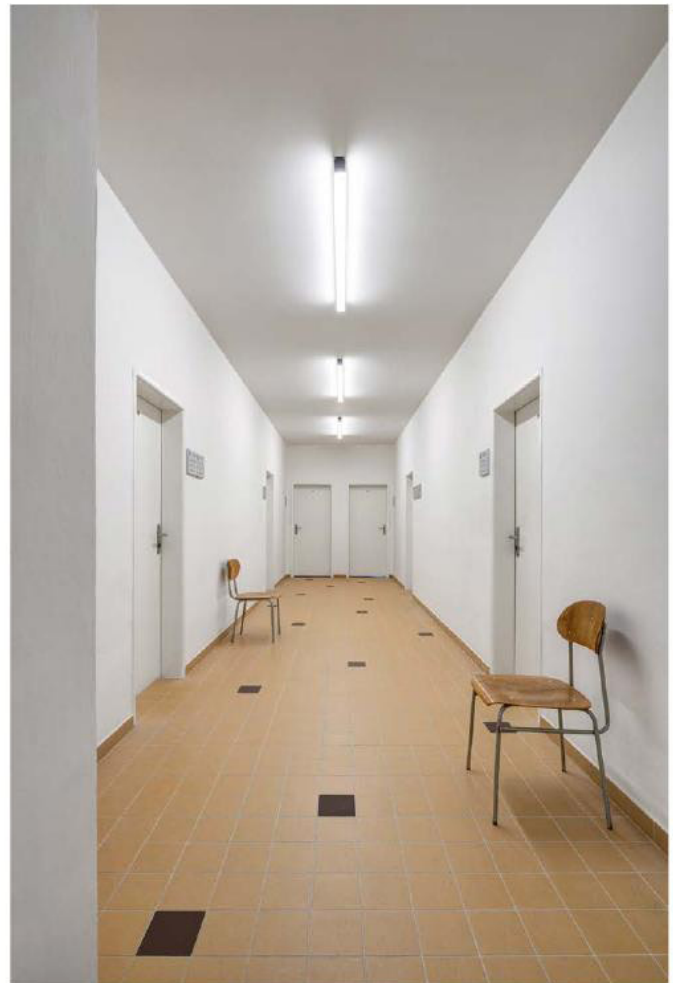
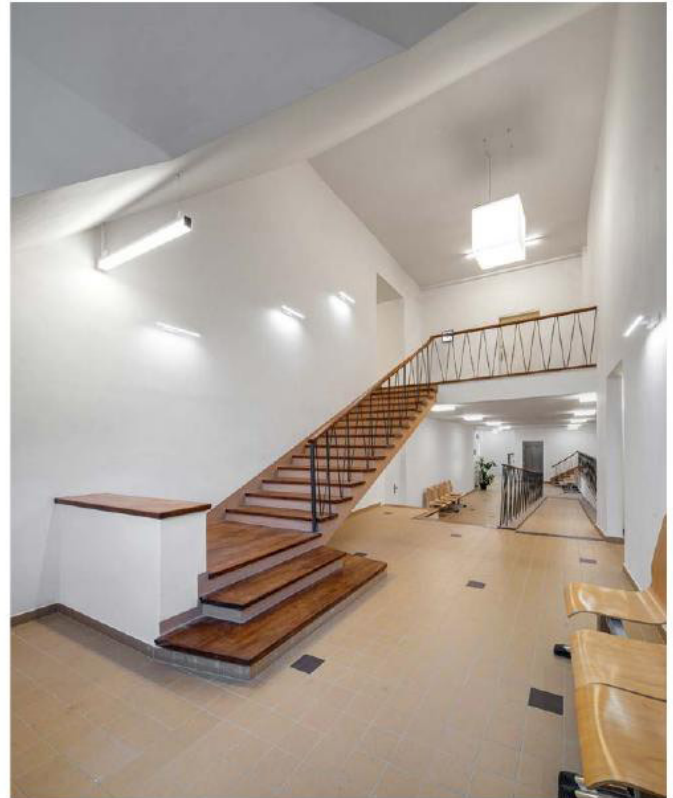
Nápaditým a originálním detailem nových podlah je logo Univerzity Karlovy s průměrem dva metry, které příchozí vítá u vstupu, v prostorách studentské vrátnice v Celetné 20. Nápad mít u vstupu velké a dominantní



Rekonstrukce obsáhla podlahy v objektech Karolina od Celetné až po Ovocný trh. Celkový objem realizovaných dlažeb RAKO činí zhruba 3500 m². Pro všechny plochy byly zvoleny slinuté neglazované materiály Taurus, konkrétně Taurus Granit a Taurus Color ve formátech 15 x 15 cm a 10 x 10 cm, v odstínech hnědé a šedé barvy.

ORIGINÁLNÍ LOGO DÍKY TECHNOLOGII VODNÍHO PAPRSKU

Nápaditým a originálním detailem nových podlah je logo Univerzity Karlovy s průměrem dva metry, které příchozí vítá u vstupu, v prostorách studentské vrátnice v Celetné 20. Nápad mít u vstupu velké a dominantní





i FAKTA

Generální projektant: **TECHNOPROJEKT a.s.,
Ostrava**

Autor projektované části: **MS architekti s.r.o.,
Praha 5**

Generální dodavatel: **AVERS, spol. s r.o.,
Praha 4**

Datum realizace: **2021**

Realizovaná plocha: **3500 m²**

YDAVATEL

VLTAVA LABE MEDIA a.s.

IC: 01440578, DIČ: CZ01440578

U Trezorky 921/2, 158 00 Praha 5 – Jinonice

Předseda představenstva a generální ředitel: Vít Nantl

Ředitelka divize časopisů: Jitka Afsahi

Ředitelka rozvoje: Mirka Zlatníková

REDAKCE

Telefon: 737 582 123

E-mail: redakce@dumazahrada.cz

Internet: www.dumazahrada.cz

Facebook: www.facebook.com/dumazahrada

Šéfredaktorka: Martina Kotrbová

martina.kotrbova@vlmedia.cz

Vedoucí vydání: Štěpánka Bokůvková

bokuvkova@dumazahrada.cz

Artdirector: Adéla Zikmundová

Editorky: Daniela Opočenská, Jana Šulistová

Redaktoři: Adam Krejčík,

Michaela Lexová, Marcela Škardová

Webeditor: Václav Maletinský

Spolupracovníci: Stojan Černodrinský, Vlastimil Červinka, Ing. arch. Veronika Haroldová, Ladislav Kylar, Jana Matoušková, Eva Nosková, Kateřina Nová, Lucie Peukertová, Petr Tůma, Jana Zbyňková

Jazyková korektura: Hana Konopiská

MARKETING

Brand manažerka: Radka Babelová

radka.babelova@vlmedia.cz

Ředitelka marketingu divize časopisů: Lenka Stejskalová

PŘEDTISKOVÁ PŘÍPRAVA

David Kadlec a Štěpán Němec

TISK

Triangl, a. s., Beranových 65, Praha 9

OBCHODNÍ ODDĚLENÍ

Přijem inzerce: Mgr. Iveta Menčíková
iveta.mencikova@vlmedia.cz, tel.: 777 288 157

Head of Sales Team: Gabriela Petržílková
gabriela.petrzilкова@vlmedia.cz

Obchodní ředitelka: Jitka Beranová

DISTRIBUCE

Petr Čermák

petr.cermak@vlmedia.cz

Petra Stenclová

petra.stenclova@vlmedia.cz

Rozšiřuje společnost PNS a. s.

Počet výtisků prodaného nákladu ověřuje

ABC ČR, Pobežní 370/4, Praha 8

PŘEDPLATNÉ V ČR

VLTAVA LABE MEDIA a.s.,
U Stavoservisu 646/1a, 108 00 Praha 10
Telefon: 272 015 015

Přijem nových objednávek:

tel.: 272 015 020,

e-mail: dumazahrada@mojepredplatne.cz,

www.mojepredplatne.cz.

Výhradním distributorem pro předplatné tohoto časopisu je Česká pošta. Od 1. 2. 2020 Česká pošta změnila podmínky doručování a výtisky doručuje nejpozději do 2 pracovních dní od termínu vydání. V případě pozdějšího doručení kontaktujte naše Centrum zákaznické péče na telefonu 272 015 015 nebo e-mailem na adresu reklamace@mojepredplatne.cz.

PŘEDPLATNÉ V SR

Mediaprint-Kapa Pressegrasso, a. s.,
oddelenie inej formy predaja,
P. O. BOX 183, Vajnorská 137, 830 00 Bratislava 3
tel.: 02/444 588 21, e-mail: predplatne@abompkapa.sk

Časopis vychází 12x ročně

Elektronické vydání na www.mojepredplatne.cz

Všeobecné smluvní podmínky:
<https://www.vlmedia.cz/podminky>

© VLTAVA LABE MEDIA a.s.

ISSN-1211-7374, MK ČR E 7351

Bez vědomí a souhlasu redakce nelze publikované materiály v tištěné ani elektronické podobě časopisu a jeho speciálech dále rozšiřovat. Zasláním materiálu do redakce souhlasíte s tím, že tyto materiály budou, i opakovaně, otištěny v tomto časopise, mohou být jakkoli redakčně upraveny a nebudou vám vráceny. Nárok na honorář vzniká jen v případě výslovné dohody s redakcí.

OHLASY

Poprvé v životě tímto o něco soutěžím a velice ráda. Mám na srdci několik věcí, které vás snad potěší a možná pobaví. Váš časopis přistával měsíc co měsíc v naší poštovní schránce, aby jej můj manžel obřadně vyjmul z obalu a položil na můj noční stolek. Někdy tam i založil svůj článek. Úmysly měl čisté a jedním z nich byl jistě i ten, abych se přečtením před usnutím rozveselila nad jeho důvtipem. Dnes veřejně přiznávám, že to byla jeho hlavní zbraň při námluvách před čtyřiceti lety, a zacílil s ní obratně a přesně. Jeho poslední příspěvek v prosincovém čísle mne obzvláště rozesmál, neboť to byla historka z naší rodící se společné domácnosti, uvedená žena Olga jsem byla já a Lojza byl on. Dodnes vidím ten majzlík v jeho zkoprnělé ruce a v jeho očích asi tento výraz: jestli tohle, moje milá přítelkyně, vyřešíš za mne, staneš se mou ženou, to slibuji! Takže jsem vyrazila se zběsilostí sobě vlastní a svým umně zkroušeným

přednesem se jala zachraňovat situaci. Nakonec, jak jste se dočetli, zvítězila triumfálně noblesou a autorita paní domácí. Uff! Ale to jen na úvod a na okraj. Moje poselství je toto: s manželovým článkem jsem vždy zhltila celý časopis a dlouho se pozorovala a pídila se po tom, jak je to možné. Vždyť náš dům už byl postaven, naše hypotéka téměř splacená, zdi řádně zateplené, zahrada kouzelná. Přesto: váš časopis mne prostě dostal každý měsíc a byla jsem moc ráda, že má na jeho přitažlivosti podíl i můj muž. Přeji vám z celého srdce, aby váš časopis prosperoval jako dosud, aby si přitáhl do své redakce dalšího vtípem obdarovaného autora, a čtenářům i autorům přeji šťastný rok 2024 a k tomu nezaměnitelnou vůni domova, který tvoříte srdcem.

V úctě Alena Rampichová



PIŠTE NÁM

Líbilo se vám nové číslo DŮM&ZAHRAHA? Nebo vám naopak v časopise něco schází? **Napište nám! Autorovi nejzajímavějšího dopisu pošleme dárek.**

Za čtenářský dopis posíláme paní Aleně Rampichové **balíček čistících prostředků Rako System od tradičního českého výrobce keramických obkladů, značky Rako.**

Speciální přípravky Rako System pro domácí použití i pro profesionály se hodí všude tam, kde keramické obklady potřebují důkladné vyčištění. Balíček obsahuje přípravek pro denní úklid, dále pro odstranění mastnoty a olejů, např. v kuchyni, a do třetice prostředek pro vysoký lesk koupelny určený k mytí obkladů, umyvadel, van atd. Přípravky můžete koupit také na e-shopu www.rako.cz.



DŮM&ZAHRAHA můžete číst také ve svém počítači nebo tabletu

- ✓ nejnovější vydání, stará čísla i předplatné
- ✓ zvýhodněná cena
- ✓ časopis si můžete koupit kdekoli a kdykoli (potřebujete jen připojení k internetu)

Více na www.mojepredplatne.cz

Foto na obálce: Petr Malcát, Shutterstock, MP Kování, Jiří Žlebčík



JSME TAKÉ NA FACEBOOKU A INSTAGRAMU. PŘÍDEJTE SE K NÁM!



VÝHODNÉ PŘEDPLATNÉ ČASOPISU DŮM&ZAHRAHA

02

únor
2024

Chalupář

www.chatar-chalupar.cz

cena 59,90 Kč/2,99 €

Klenby
opravujte
včas

VSTUP
DO DOMU

SERVÍROVACÍ
STOLKY

Hrnc
pro každý
sporák

Originální
mýdla

SPECIÁL
Dřevěné podlahy

Chalupa
pod Bezdězem



TÉX: Martina Lžičarová
FOTO: Jaroslav Hejzlár

1



Zelenomodrá chalupa pod Bezdězem

V postranní uličce za návsí jedné vesničky mezi Doksy a Bělou pod Bezdězem našli svůj rekreační dům manželé Eva a Jiří. Rekonstruovaná chalupa je dobrým příkladem toho, jak starým stavbám vdechnout nový život, aby bylo možné využívat je k odpočinku.

Chalupa Evy a Jiřího byla postavena na rostlé skále a sestupuje se k ní pod cestu dolů po schodech. Před rokem 2016 to bylo jen černobílé stavení, ale dnes vypadá pěkně, barevně. Má očištěné hnědé trámy, na střeše světle šedé šablony, originální Eternit. Z šablony je skládaný také přední štít a okna pomrkávají do okolí ze zelenomodrých obálek. Eva říká, že je to její oblíbená barva. Zvenku je zelenomodrá barva ještě na dveřích a omítkách, ale najdeme ji i uvnitř na futech dveří, na některých skříňkách, konzolách a dalších doplňcích.

CHALUPA NA INZERÁT

Noví majitelé kupovali chalupu v prosinci 2016, když na Moravě zemřeli Evini rodiče. Dům po tatínkovi a mamince se prodal, ale Eva chtěla mít přece jen něco na venkově, kam by mohli jezdit s rodinou. Hledali na Boleslavsku, u Nymburka a u Mělníka, nakonec Eva uviděla inzerát na tuto chalupu. Upoutal ji její štít. To, že je blízko Liberce, kde manželé žijí, bylo už jen příjemným bonusem. Manželé tedy vyjeli na obhlídku. „Zjistili jsme sice, že na jedné straně chalupa padá a bude nezbytná rekonstrukce, ale cena byla dobrá, v té době se chalupy ještě tak neprodávaly,“ objasňuje Eva.

Stavba je to opravdu stará. Byla postavena v podobném čase jako ta sousední, u níž dendrochronologický průzkum prokázal, že vznikla před 240 lety. Zpočátku mělo stavení Eva a Jiřího světnici, síň, komoru a chlívek, roubené patro bylo přistavěno až později. V patře byla dokonce pavlač, ale tu už nezažili ani předchozí majitelé. Jako poslední, po 1. světové válce, vyrostla zděná část nad chlívkem.



KDO TU BYDLÍ
Eva a Jiří
a foxteriér Fred

KDE
Nedaleko Máchova jezera

- 1 V chalupě se musely vyměnit některé trámy. Ty, co zůstaly, se sbrousily**
- 2 Kdysi část stavení lemovala pavlač; ještě teď jsou vidět otvory v roubení**



V chalupě žila německá rodina Queisserova, která však musela po roce 1945 na základě ústavních dekretů prezidenta Beneše spolu s dalšími Němci vesničku opustit a jejich majetek byl zkonfiskován. Eva zasvěceně povídá: „Bělá byla čistě česká, v Doksech žilo naopak německé obyvatelstvo. Od Mimoně směrem na Liběchov vedl německý klín.“

NÁROČNÁ REKONSTRUKCE

Rekonstrukce chalupy byla nezbytná. „Majitel místní pily nám doporučil stavitele Romana Střihavku z Nosálova: ‚Opravy může dělat jenom on!‘ ujišťoval nás. Roman Střihavka je zkušený zedník, tesař, pokrývač, má svou firmu, poradí si s renovací i s novou stavbou na klíč,“ vzpomíná Jiří. „Zpočátku se hlavně boura-





lo. Otloukly se omítky, každý trám se očistil. Když řemeslníci třískali do heraklitu, zbyl jenom prach," teď už se směje majitel.

„Ptala jsem se pana Střihavky, zda bude rekonstrukce hotová asi za půl roku," vstupuje Eva manželovi do řeči. „Nakonec trvala skoro dva roky. To víte, chtěli jsme všechno udělat pořádně a práci neuspěcháš." Kromě firmy pana Střihavky, která zorganizovala téměř vše, okna a dveře vyrobila firma pana Baláčka z Dubé a noví vlastníci najali ještě místní kameníky na venkovní úpravy a řemeslníky z Doks na stavbu schodů v interiéru.

PO OPRAVÁCH

Původní dispozice domu zůstala zachována, stejně jako nerovnosti stěn, nikde není pravý úhel. V přízemí, než vstoupíte do domu, jsou dveře mířící do bývalého chlívků. Tam je dnes vinárna a za ní stodůlka s dílnou. V místě, kde se dřív shazovalo seno, visí bojler. Proti dveřím byla černá kuchyně. Dnes se tu na stropě klene čistý oblouk z pískovce a pod ním jsou připraveny stůl a lavice a celá řada měkce polstrovaných židlí.

Vlevo za vstupními dveřmi do chalupy jsou schody do patra a za nimi dveře do malé kuchyně, Evina krá-

3 Kuchyně ladí do modro-bíla

4 Atmosféru ve světnici dotvářejí zařizovací předměty, například malovaná skříň z České Skalice

5 Pohled do světnice, kde zůstává starý otmán

6 Na podlaze ve vstupní chodbě a v kuchyni je dlažba



Nové prkenné podlahy se střídají se šedou dlažbou

7 Vedle kamen byla během rekonstrukce objevena velká pískovcová nika – kutloch, kam si občas zaleze foxteriér Fred

lovství. Tato místnost je jako jediná v domě vyladěna do modra. Tón udaly dlaždičky z RAKA ze série Majolika a porcelánové nádoby s cibulákovým vzorem. Proti vstupu je záchod

a vpravo, na jihovýchod, obytná světnice, největší místnost v domě. Vévodí jí bílá kamna s nenápadnými zelenými reliéfy od kamnáře Tomáše Vohradníka z Liberce. Za nimi je ne-



typický pískovcový prostor, o němž manželé až do rekonstrukce nevěděli. Položili do něj nízkou matraci. „Nejradši na ní odpočívá pes! Anebo se tady stulí mladí,” usmívá se Eva.

Naproti kamnům je stůl, v rohu svatý koutek s koutní skříňkou a vedle otmán k poobědovému šlofičku.

Když jsme vyšli schody do patra, upoutalo naši pozornost komínové

těleso. „Komín je průlezný a nově vyvločkovaný. Šedočerné mapy na něm způsobuje dehet, který prosakuje ze zanesených pískovcových štuků,” sděluje Jiří.



Pro barevné **RÁNO**

REKONSTRUKCE KUCHYNĚ ZNAMENALA VELKÝ VÝBUCH
V CELÉM BYTĚ, PROTOŽE ZÁROVEŇ S NÍ SE MĚNILA I KOUPELNA
A WC A NEDALO SE TAM BYDLET. ALE STÁLO TO ZA TO!



S ASISTENCÍ INTERIÉROVÉHO DESIGNÉRA Kolega, interiérový designér David Eliášek, má oběhané obchody s doplňky, a tak Pája pomohl s finálním stylingem. Do barevného prostoru se hodí tvarově co nejjednodušší doplňky.



Proměna kuchyně v panelovém domě je většinou generální zkouškou nervů pro celou rodinu – když na to jdete od základu, většinou se rekonstrukce týká i koupelnového jádra a WC... Aspoň zkušenost naší kolegyně Páji to potvrzuje: „Než mohl přijít pán s kuchyní, byla u nás už od léta v bytě hotová spoušť, spali jsme porůznu pod stanem, u babičky nebo i v práci. Bylo totiž vybourané celé jádro, což jsme s mužem zvládli sami – jen rozřezávání betonů a doprava k výtahu byly velký adrenalin. Stavbu dělali zedníci, elektřinu rozváděl můj táta a postupně se u nás vystřídali tři instalatéri. V celém bytě je položena velkoformátová dlažba Rako. Před montáží jsem celou kuchyňskou stěnu natřela voděodolnou barvou Flügger, pak konečně nastoupil pan truhlář a za den měl kuchyň namontovanou. Po několika týdnech jsem získala pocit, že kuchyni s bílými stěnami k dokonalosti něco chybí. Otevřela jsem si vzorník Primalexu a bylo to jasné – chyběla růžová a světle šedá barva! Teď je to dokonalé!“ *

VESELÉ ŽIDLE Staré, ale stále funkční a elegantní židle Pája zrekonstruovala a každou natřela jinou barvou.

V domě nebo v bytě je pořád co zachraňovat a vylepšovat. Máme pro vás 10 tipů na malé změny i velké rekonstrukce, které vám změni život k lepšímu.

TEXT ŠÁRKA DRBOHLAVOVÁ FOTO ARCHIV FIREM

Od podlahy PO STŘECHU



1

Výmalba. Zkuste barvu letošního roku!

Pro letošek je barevným trendem firmy Dulux odstín nazvaný Sametový šeřík. Pastelově růžová, uklidňující barva nám má dopřát to, po čem v současnosti nejvíc toužíme – po klidu, stabilitě a radosti z každodenních věcí... Jemná, přívětivá a uklidňující, takže vnese do interiéru pocit rovnováhy a měkčnosti. Barvu roku 2024 Sametový šeřík™ (kód: AN.02.76) a další odstíny z nových barevných palet vám připraví v míchacích centrech Dulux. Barvu roku si můžete dopřát nejen na výmalbu stěn, ale díky dalším produktům i na dřevěné nebo kovové předměty. dulux.cz.

NÁŠ TIP

Výmalba je nejjednodušší způsob, jak změnit atmosféru.

Repase kuchyně 2

Když se rozhodnete pro repasi kuchyně, obvykle se jedná o utažení pantů, vyrovnaní dvířek, výměnu pracovní desky, dřezu a baterie.

Nové můžete mít také úchytky, případně dekor dvířek. Kuchyň omladí i výměna obkladu mezi horními a spodními skříňkami, případně zádočných panelů. Šetřit byste rozhodně neměli na kvalitě použitých materiálů, zejména co se týče pracovní desky, která je nejvíce namáhaná.

Vždy se vyplatí zjistit si o materiálu pracovní desky co nejvíc a zda je její výměna vůbec nutná. Například desky z masivního dřeva obvykle stačí obrousit a znovu natřít. Nejoblíbenější je laminát, protože ve srovnání například s masivem vyžaduje minimální údržbu. V poslední době narůstá obliba desek z vysoce odolného kompaktního laminátu, u nějž ještě víc oceníte tvrdost, pevnost a odolnost.

Na snímku je pracovní deska z kompaktu značky Polyrey, dekor Mramor Paros. techwooddesign.cz



FOTO ARCHIV FIREM

Vana do prostoru 3

Nová vana nebo umyvadlo změní koupelnu k nepoznání. Pokud je usazujete na stejné místo, bývá to bez větších problémů, přesuny znamenají změnit rozvody vody a odpadu, což bývá složité a v některých případech až nemožné. Pokud si můžete dovolit volně stojící vanu, udělejte to, z koupelny se stane pokoj.

Vany Polysan v retro stylu vás vrátí do minulosti. Jsou vyrobené z vysokopevnostního kompozitního materiálu o tloušťce 1 až 4 cm, mají pohodlné tvary, prověřené generacemi a dodávají se s podpěrnými nohama v matném chromu, bronzovými nebo bílými. K vaně je nutné použít speciální přepadovou soupravu. Na fotografii volně stojící vana Regata, 175 × 85 × 61 cm, ve standardní bílé barvě, na objednávku v celobarevném provedení v barvách RAL. polysan.cz, od 57 490 Kč



4 Propojení exteriéru

V okolí domu nemusí být jen zámková dlažba. Na zahradní plochy, terasy, balkony, pod pergoly, okolo bazénů, ale i na střechy doporučujeme vybrat si ze sortimentu dlaždic pro venkovní použití se zesílenou tloušťkou střepu 2 a 3 cm. Vhodné jsou pro pokládku do štěrku, do trávníku, na systém podpůrných prvků, takzvaných terčů, kterých existuje mnoho druhů a typů.

Tmavě šedé glazované dlaždice RAKO Quarzit Outdoor DAR66738 s matným reliéfem, 60 × 60 cm, tl. 2 cm, jsou rektifikované, takže je lze pokládat s minimální spárou. Jedná se o vysoce slinutý keramický materiál, 100% mrazuvzdorný, odolný změnám teplot. V porovnání s betonovými dlaždicemi se mnohem lépe čistí. Jednoduše se instalují a v případě opravy je možné dlaždice vyjmout. rako.cz, 1329 Kč/m²

Dekoratивní stěny 5

Možná nemáte rádi z nějakého důvodu tapety nebo výmalbu válečkem, ale rádi byste měli třeba v obývacím pokoji stěnu s dekorem. Elegantním a rychlým řešením jsou obkladové panely. Jedná se o desky, které ze 70 % tvoří mletý mramor, spáry se silikonují. Díky tomu, že jsou desky voděodolné, můžete je využít ideálně také při rekonstrukci koupelen, přičemž je možné lepit je přímo na stávající obklady a ušetřit si tak práci s jejich otloukáním.

Stěny apartmánu na fotografii jsou obložené stěnovými SPC panely Rocko Tiles v dekoru R164 PT Mink Plant A a R165 PT Mink Plant B. Rozměr desek je 280 × 123 cm a tloušťka 4 mm. kronospan.com



Kro

*V NABÍDCE JSOU KAMENNÉ, KOVOVÉ,
DŘEVĚNÉ A ORGANICKÉ DEKORY.
NECHYBĚJÍ ANI BARVY.*

Díky manželům Paříkovým je na svatém Hostýně zrestaurovaná křížová cesta architekta Dušana Jurkoviče a malíře Jano Koehlera. Stojí za tím neuvěřitelný příběh.

Ondřej Holubec
redaktor
MF DNES



V e všední den dopoledne je na jindy rušném Hostýně klid. Rozlehlé zvlněné prostranství pokrývá bílá vrstva sněhu. Nahore, kousek od baziliky stojí dvojice a prohlíží si Pilátův soud, obraz prvního zastavení křížové cesty. Vojtěch a Passionaria Paříkovi strávili její rekonstrukci posledních patnáct let svého života.

„Pokadě vypadá trochu jinak,“ kývne směrem k velkému mozaice Vojtěch Pařík. „Teď, když je kolem bílo, ty barvy nejvíce odpovídají skutečnosti,“ usměje se.

O obraze ví všechno. Zná každický detail. Když o něm povídá, jiskří mu oči a dovedl by mluvit hodiny. Není divu, že mu dílo pozapomenutého malíře Jano Koehlera, který cestu navrženou slavným architektem Dušanem Jurkovičem výtvarně ozdobil, přišlo k srdci.

„Víte, toto je opravdová galerie pod širým nebem, kterou by nám mohl závidět celý svět,“ míní Pařík. Nemeľuví v nadsázce, navštívil věhlasné výstavní síně po celém světě. Jako oceňovaný sochař a restaurátor žijící v Praze přitom dlouho neměl o křížové cestě na Hostýně ani ponětí. Však také poprvé, když se na něj obrátili památkáři a místní duchovní správa s dotazem, zda by se nepokusil chátrající dílo zachránit, přišlo mu to absurdní.

„Říkal jsem si, že už ve svém věku přece nebudu jezdit někam přes tři sta kilometrů daleko,“ poznamenal. Navíc dříve nebyl vyznačevacem církevního umění. „Jenže pak jsme si jednou na Hostýně udělali výlet,“ vstoupí mu do řeči manželka Passionaria.

Roztočili se tím kolotoč neuvěřitelných příběhů, které by vydal na román nebo film. Paříkovi dodnes vzpomínají, jak ustrnuli, když uviděli první obraz křížové cesty.

„Dosud na mě takhle zapůsobila jen Picassova Guernica, kterou jsem viděl v galerii v New Yorku,“ říká restaurátor. Přestože oba vystudovali v Česku uměleckopří-

„Na Hostýně jsme objevili nového Picassa“



Vojtěch a Passionaria Paříkovi Akademický sochař a restaurátor a jeho žena, která je šperkařkou a akademickou sochařkou, obnovili křížovou cestu na Hostýně. Foto: Zdeněk Němec, MAFRA

myslovou školu, o Koehlerovi se tam nedozvěděli v podstatě nic. „Byli tady známí a úžasní autoři jako Alfons Mucha nebo Joža Uprka. Ale troufnu si říct, že Koehler je ještě něčím překonává. Věřím, že ve světovém měřítku by mohl mít stejné uznání jako zakladatelé kubismu Picasso či Braque,“ líčí. Koehler se ukázal jako nadčasový, protože s podobnou technikou se proslavil i Andy Warhol.

Nová disciplína

Kouzlo hostýnské křížové cesty tkví nejen v geniálním Jurkovičově uspořádání, kdy využil přirozené zvlněné terén. Kvůli drsným povětrnostním podmínkám bylo rozhodnuto, že obrazy musejí být z keramiky, aby měly životnost. Původně je měl navrhovat právě Joža Uprka, ale jeho impresionistické pojetí se pro tento způsob nehodilo.

„Před námi tady byly asi tři skupiny restaurátorů, kteří udělali vždy nějaké rozborý a řekli, že to nejde restaurovat,“ přiblížil Pařík.

Zobrazení známého biblického výjevu je totiž vyvedeno unikátní mozaikou. Stovky kachličkových dílků vytvořila firma RAKO. Koehler měl kvůli technologii omezené

možnosti a dílo zpracoval tak, že všechny části zapadají do sebe a vytváří vizuálně úžasnou podivnou. „Pamatuji si, že v chvíli, kdy jsem to spatřil, řekl jsem si, že v životě už nechci dělat na nicem jiném než na tomhle,“ přiznává Pařík.

Se svou ženou přitom tuto zakázku brát nemuseli. Passionaria, která má bulharské kořeny, je světově uznávanou šperkařkou. Žila v Kanadě, navrhovala slavné značky jako například Nina Ricci.

„Tedy jsem si řekla, že každý ten kachel na obraze je jeden šperk. Nikdy jsem takový skvost neviděla,“ popisuje.

Mimochoodem, Hostýn má pro pár i osobní kouzlo. Vojtěch a Passionaria se totiž poznali v mládí při studiu. Pak se ale dlouhých čtyřicet let neviděli. Když poprvé přijeli na putovní místo, ještě nebyli svoji. „Kamarádi si mě pak dobírali, že jsem si Passi vzal jen z toho důvodu, protože bych to sám restaurovat nedokázal,“ směje se umělec.

Před oběma ovšem naráz vystavla obrovská výzva a museli se učít úplně novou disciplínu. Technologie, kterou se obrazy vyráběly, byla totiž velmi specifická. Navíc v některých mozaikách chyběly celé části.

Tři zastavení bylo nutné udělat úplně znovu - vytvořit takzvané druhy originál, který překryl původní dílo. „Původní obraz pod našim originálem je zcela rozpadlý. Kdybychom se jej snažili doplnit, osmdesát procent by byly nějaké oxidové pryskyřice, což si nemůžete jako restaurátor dovolit.“

U dalších zastavení se mozaiky čistily a ošetřovaly. „První dva roky jsme ale byli v podstatě bezradní. Pracovali jsme zadarmo a jen hledali způsob, jak na to,“ vzpomíná Passionaria.

Křížová cesta a její symboly

Jen pro představu - Pilátův soud se skládá z 591 dílků. Manželé Paříkovi jej přetřelili do 175 snímků. V pražském ateliéru si tak vytvořili jakousi mapu. Každý díl bylo nutné precizně překreslit, dokonce výtvarně uzpůsobit a správnou technologií vypálit. Každý díl prošel ohněm. Zkoušeli tisíc vzorků glazur, museli přijít na vhodnou metodu fezáni segmentů vodní páprskem. A pak ještě instalovat na původní místo.

„Nenapadlo by mě, že budu v sedmdesáti ložit po lešení, jistěná jen starou trubkou, a instalovat mozaiku,“ usmívá se šperkařka.

Manželé nakonec přišli s vlastní úspěšnou technologií. Bylo potřeba, aby hrál každý detail, správná pec, vosk, kačičká kapka glazury musela být důsledně rozvrstvená.

Museli přitom překonat řadu překážek. Například dumali nad tím, jak autor obul Piláta. „Chyběla část vyobrazení s Pilátovými botami. Žádná předloha nebyla. Objížďeli jsme galerie v Itálii a dívali se, jak by mohly takové římské sandály vypadat. Nakonec jsme je udělali podle sebe,“ vypráví Passionaria.

Později se jim náhodou podařilo zkontaktovat se s přímými potomky Jano Koehlera. Jeho vnuk dokonce našel původní malířovu skicu. „Jaké bylo naše překvapení, když jsme zjistili, že jsme ty boty udělali přesně jako mistr. Poznali jsme jej natolik, že jsme se do něj naprosto vctili.“

Dvanáct obrazů křížové cesty v sobě nese nejrůznější symboly, poselství, dokonce i šíř. To všechno do nich Koehler zakomponoval a restaurátoři postupně luštili.

Ve vousech Krista na jednom z obrazů například odhalili číslici. Až postupem času se dobrali toho, proč jí tam autor umístil. „Koehler nedělal nic náhodou.

Když mu bylo 51 let, přišla do jeho rodiny velká tragédie. Zemřel mu mladický syn, v němž viděl svého pokračovatele. To číslo pak zakomponoval do obrazu jako milník. Vzpomínku na životní etapu, kdy už si nepřál nic jiného než křížovou cestu dokončit,“ líčí Pařík.

Vznikl dokument i kniha

Při mnohaleté práci museli překonávat těžká období. Paříka postihly velmi vážné zdravotní problémy, kvůli práci odkládal operaci a nakonec se dostal na jednotku intenzivní péče. „V jednu chvíli už to nevydrželo dobře. Kolem mě umírali lidé a já se jen modlil. Ne za to, abych přežil, ale za to, abych své poslání na Hostýně mohl dokončit,“ vzpomíná dojatě.

Po patnácti letech se to povedlo. O celém počínání manželů Paříkových vznikl dokumentární film a loni vyšla kniha s názvem Dílo, které prošlo ohněm. Dvojice momentálně pracuje na kopii mozaiky Pilátova soudu, kterou si objednála zlínská galerie.

„Bude to snad jediná přenosná mozaika. Chtěl bych si, aby se dostala do světa. Aby napříkřila i ve Francii viděli, jak nedoceneného a přitom geniálního umělce jsme tu měli,“ přeje si Pařík.

Na Hostýně se plánují vrátit i letos a udělat tam přednášku o všech zastaveních křížové cesty.

„Vím, že spousta lidí sem mifi na výlet ke stánkům se zákusky a buřty. Ale myslím, že takových dvacet procent návštěvníků by si mohlo křížovou cestu s úžasem projít. Určitě to stojí za to,“ myslí si restaurátor.

„Moravané mají být na co hrdí. Něco takového ve světě neexistuje. Nešťastí bylo v tom, že jde o náboženské téma, což se za socialismu nijak nenosilo. My se to vlastně snažíme vracet do vědomí lidí,“ doplňuje jeho žena. A těší ji, že i jejich přičiněním ministerstvo kultury vyhlásilo Hostýn za národní kulturní památku.

Fakta Křížová cesta na Hostýně

Původní vznikla v roce 1902, ale neměla mnoho příznivců. Matice Svatohostýnská potom pověřila architekta Dušana Samuela Jurkoviče, aby navrhl novou. Dvanáct zastavení nepravidelně rozmístil do podkovitého tvaru na pěti hektarech severovýchodně od baziliky. Dvě zastavení pak lemuji hřbitov. Křížová cesta vznikala v letech 1904–33 ve spolupráci s malířem Jano Koehlerem a zakladatelem firmy Rako Emilem Sommerschuhem. Za zdražilou rekonstrukci obdržel Vojtěch Pařík (narozen 1945) a Passionaria Pařík (1947) vyznamenání České biskupské konference.



TEPLÁ ZÓNA

V místě, kde chcete chodit tiše a relaxovat, je skvělou volbou koberec. Metrážový koberec Paula. Mujkoberec.cz, cena 469 Kč/m²

HARMONIE díky podlaze

Správně zvolená podlahová krytina je základním vkladem do spokojenosti s vybavením interiéru. Možností je mnoho a udělat chybu bývá snadné. U podlahy se pak následky táhnout dlouhá léta.

text Eva M. Poláčková foto archiv firem

Při výběru podlahoviny je vždy lepší zůstat takzvaně nohama na zemi, volit ji především s ohledem na konkrétní prostor i životní styl rodiny. A úplně se nevyplatí právě na níšetřit. K dnes nejběžnějším typům patří dřevo, lamino, vinyl, keramika a koberec. Ovšem i u nich je nesčetně variant, a to v provedení, dezénech, způsobu pokládky. Navíc se stále přidávají různé novinky. Patří mezi ně například SPC krytiny, které objevíte například pod značkou Wineo. Označení znamená Stone Plastic Composite a nejčastěji se jedná o sloučeninu drceného kameniva (vápence) a menšího podílu pojiva, které zajišťuje mírnou elasticitu. Někde se setkáte s označením rigid podlahy či podlahy s minerálním jádrem. Zajímavé jsou například varianty

lamina s korkovou podložkou, která zpříjemňuje tento typ podlahy, je tišší a má výborné tepelné izolační vlastnosti. GreenTec Egger jsou vyrobené na bázi dřeva bez použití PVC a oproti běžným laminům jsou odolné vůči vlhkosti. Přírodních komponentů v podlahovinách je stále více. Díky nim jsou podlahy praktičtější, zdravější a víc eko.

PRAKTIČNOST PŘEDEVŠÍM

Podlahová krytina samozřejmě významně ovlivní vzhled interiéru, ale přinese s sebou i významné vlastnosti, jimiž se od sebe jednotlivé typy liší. U všech ovšem chceme, aby byly pěkné na pohled, dobře se po nich chodilo, hodně a dlouho vydržely, snadno se udržovaly v čistotě a mnohdy i to, aby byly vhodné pro podlahové topení. Navíc je

BIO VARIANTA

Purline Wineo mají dokonale uzavřený povrch, neulpívá na něm špína, nekloužou, nestudí. Kpp.cz, cena od 1174 Kč/m²





PRAKTICKÉ
Série Alba, slinuté
glazované dlaždice,
60 x 60 cm. **RAKO**,
cena 1106 Kč/m²

Naše rada

Majitelům čtyřnohých domácích mazlíčků lze doporučit podlahy odolné proti poškrábání a s určitými protiskluzovými vlastnostmi. Nejpraktičtější je v tomto případě dlažba. Měla by mít protiskluznost v hodnotě R10. Příliš vysoká protiskluznost může omezit snadnou čistitelnost, čímž by jedna z hlavních výhod této podlahoviny přišla vniveč.



▲ ZPŘÍJEMNÍ CHŮZI

Korková součást podlahy Egger ji zjemní a ztiší. Hodí se například do dětského pokoje.
Hornbach, cena 506 Kč/m²

► RYBÍ KOST

Minerální podlahy nové generace SPC Arbiton, Herringbone, bez ftalátů a škodlivých změkčovadel.
Kpp.cz, cena od 1136 Kč/m²



NADČASOVÝ VZHLED

Dekor dubového dřeva může mít bezpočet podob i v provedení minerálních podlah. SPC Arbiton Woodric Eir.
Kpp.cz, cena od 992 Kč/m²



ZÁRUKA ODOLNOSTI

Laminátová podlaha z řady Impressive, dekor Dub jemný, je díky technologii Scratch Guard velmi odolná.

Quick-step.cz, cena 918 Kč/m²

jasné, že žádná krytina sama o sobě dokonale nevyřeší všechny požadavky v celém bytě či domě. Určitě potřebujeme něco jiného v ložnici a v chodbě. Je dobré vědět, co vlastně chceme, a také kolik jsme do toho schopní a investovat. Obecně platí, že menší a tmavší místnosti rozjasní a opticky zvětší světlá podlaha, která nemá výrazné vzory či kresbu dřeva a sluší jí jednoduchá pokládká s co nejmenšími spárami. Rozlehlejší a světlé prostory snesou tmavší tóny a výrazné kresby dřeva, jimž nechají vyniknout.

ZPĚT K PŘÍRODĚ

Historicky nejběžnější podlahovinou je sice dřevo, ale dnes už patří i tento přírodní zdroj

**JAKO DLAŽDICE**

Lamino Classen.

Hornbach, cena 339 Kč/m²



materiálu k vysychajícím. Vše z kvalitního dřeva a v dokonalém zpracování se proto řadí do vyšší až luxusní kategorie. Pořád sice můžeme mít i v novostavbě klasickou podlahu z masivního dřeva, ale mnohem běžnější jsou dřevěně plovoucí podlahy, dvou- nebo třívrstvé, určené k lepení nebo vybavené zámkovým spojem. Díky novým technologiím přicházejí výrobci s okouzlivými olejovanými nebo lakovanými povrchy zajímavými na pohled i na dotek. Také od volby povrchu se odvíjí potřeba péče, ty olejované vyžadují větší pozornost. Ke dřevu je třeba v interiéru přistupovat s vědomím, že je krásné, nadčasové, ovšem taky citlivější na provoz či nadměrnou vlhkost.

Popularitu dřeva nesou dál dřevodekory, které mohou být spojeny s mnoha jinými podlahovinami, a to v takové dokonalosti, že někdy na první pohled nerozezná rozdíl ani odborník. Právě ony se přesně trefují do trendu návratu k přírodním materiálům, vzorům i barvám, jež dělají dobře oku i duši.

LECCOS VYDRŽÍ

Úprava Aqua-stop a proti poškrábání je u kvalitních laminátů Wineo standardem.

Kpp.cz, cena od 787 Kč/m²

**▲ DO KOUPELNY**

Vinylová podlaha z kolekce Bloom je kompatibilní s podlahovým vytápěním i voděodolná. Díky utěsněné povrchové vrstvě s technologií Stain Guard a Scratch Guard má mimořádnou ochranu před škrábancí a nečistotou. Quick-step.cz, cena od 1299 Kč/m²



V duchu bílé

V pražské Bubenči, tedy ne v Dejvicích, jak se často uvádí, se hrdě tyčí rezidenční komplex Villa Blanca. Jeho středobodem je dům od architekta Jana Kotěry z roku 1910, který dnes zastřešuje šest bytů.

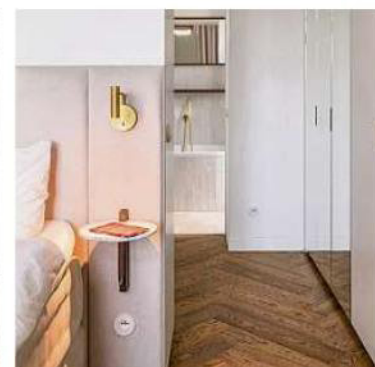
Historie k němu nebyla zvlášť přívětvivá. Už v roce 1920 prošla vila necitlivou neobarokní přestavbou a svoji původní tvář získala až před jednadvaceti lety po zásahu nizozemského architekta Erika van Egeraata. Ten ji zasadil do středu šestice nových rezidenčních budov. Uvnitř vily se bohužel nezachovaly žádné originální prvky a na to, že se člověk

nachází v modernistické stavbě, ukazovaly jen repliky špaletových oken.

O to náročnější bylo vytvořit v interiéru dialog mezi starým a novým, čehož se nebojálně ujalo studio Komon architekti a bez zásahu do nosných konstrukcí upravilo prostory jednoho z bytů pro potřeby moderního rodinného života. Kuchyň byla přesunuta do jižně orientované části k jídelně a obýva-

címú pokoji, bytu tím pádem přibyla samostatná pracovna s možností přespání. V ložnici v severní části zůstal oddělený prostor šatny s koupelnou s výstupem na balkon. Hala uprostřed byla umně prosvětlena denním světlem z okolních místností.

K historii domu se architekti vrátili i volbou materiálů. Tmavé dubové parkety doplnili nábytkem s lesklými akcenty z mosazi, které časem získají přirozenou patinu. Zlatavou barvou září i kliky či koupelnové baterie T-Cross. Stěrky na stěnách mají matný bílý nátěr stejně jako povrch dveří i vestavěných skříní. V koupelnách architekti nakombinovali nepravidelně tvarované obklady s jemnou kresbou mramoru na podlaze. Vášně majitelů pro sklo se odrazila v množství zrcadel, originálních svítidel i na dlouhém parapetu navrženém jako sokl pro výstavu skleněných objektů. Nezapomněli ani na detaily, jež dotvářejí výsledný dojem – na elektroinstalaci využili keramické zásuvky a vypínače Berker a pod okna masivní litinové radiátory Atol-Isan. Více na www.komonarchitekti.cz



UTAJENÁ HISTORIE

Poznejte často nepřístupná nebo málo známá pražská zákoutí. Paláce Malé Strany, vyhlášené pražské kavárny či útroby jednoho z největších stadionů světa. A také Karlův most, jehož věž hlídá ledňáček. Více na www.openhousepraha.cz

NEBOJTE SE OPŘÍT

Vyrobít tvarově unikátní stůl Heritage Console a dozdobit ho modravými dlaždicemi, tedy azulejos, se podařilo, jak jinak než portugalské firmě. Ale do podobné spolupráce s designéry by se mohlo pustit třeba i české Rako. www.bocadelobo.com



ZELENÉ A SVĚŽÍ

Travní koberec výrazně urychlí úpravu okolí bazénu.

Hornbach, cena od 188 Kč/m²

Okolí BAZÉNŮ

Může být zanedbané či krásné, účelné a plnit ještě mnoho více i méně viditelných funkcí. Výběr je na vás.

text Stojan Černodrinskí
foto archiv firem



Vzhled bazénu s úpravou kolem něj se stávají trvalým koloritem vašeho života – je s vámi, ať už jste na pozemku, či jen vyhlédnete z okna. Upravené okolí poslouží i v širších souvislostech: jako místo večírků, příjemného posezení pro návštěvy či grilování. Ale pozor, úprava okolí bazénu je drahá záležitost žádající si stálou péči, ovšem pokud jste s tím srozuměni, poskytnete vám mnoho radosti a požitku.

DŮLEŽITÉ PRO OKOLÍ

Plochy okolo bazénu lze rozdělit na zahradní úpravu a úpravu terénu v návaznosti na vodní plochu zapuštěného nebo částečně zapuštěného bazénu. Navazující terén musí být upravený tak, aby do vody mohly pohodlně a bezpečně vstupovat nejen děti, dalo se u něj sedět či ležet, opalovat se a případně dělat další činnosti. Důležitý je i správný výběr a pokládka zvoleného materiálu.

◀ HRANA A OKOLÍ

Někteří výrobci nabízejí betonovou dlažbu i s úpravou pro hranu bazénu. Bazénový lem univerzál. **Diton, cena od 641 Kč/ks**

V některých případech totiž stačí něco nedodržet a po jedné či dvou zimách se objeví nepěkné trhliny, rozjedou se kolejničky mobilního zastřešení, které začne drhnout atd. Do této kategorie spadá také osazení vrchního lemu neboli hrany bazénu, a to jak z hlediska ohraničení bazénu, tak estetického vnímání, ale i z hlediska technického – v případě umístění zastřešení. Osadíte-li dlažbu výš, než je okolní terén, počítejte s tím, že budete muset případné zastřešení pořídít minimálně o 1 metr širší a delší.

PESTRÁ NABÍDKA

Při výběru konkrétního materiálu se můžete rozhodovat mezi keramickou dlažbou, dlažbou z přírodního či umělého pískovce, klasického betonu nebo dlažbou z bílého betonu, případně dalšími. „Materiál musí být hlavně protiskluzový, aby se pohyb kolem bazénu nepodobal letní variantě bruslení. Musí se také hodit ke zvolenému zahradnímu

nábytku, aby s ním tvořil harmonický celek – prostor k oddechu v moři zeleně zahrady,“ radí David Benda z marketu Hornbach. Můžete také zvolit sypané kamínky do předem upraveného půdního lože či rovněž rozšířenou variantu zatravnění.

Důležitá je dispozice a umístění dlažby nejenom v horizontálním směru, ale i zabezpečení lemů bazénu ve směru vertikálním. „Bazénové lemy jsou důležitým estetickým, ale i bezpečnostním prvkem bazénu. Stejně jako dlažba kolem bazénu i lemy by měly být protiskluzové a bez ostrých hran, aby nedošlo k úrazu. Vyrábějí se v rohovém, přímém i obloukovém provedení, aby dokonale ohraničily a překryly horní okraj bazénu a tvořily tak bariéru proti vylévání vody ven. Zároveň tak zabrání znečištění bazénu z jeho okolí. Z estetického hlediska je pak vždy dobré vybrat lem a dlažbu kolem bazénu ve stejném dekoru,“ upozorňuje Daniel Knížek z firmy Diton.

Chcete-li v okolí bazénu vysázet stromy, není dobré rozmístit je poblíž jeho okraje. Odborníci doporučují vysadit stromy alespoň dva metry od něj. Zvažte také, zda vám nebudou stínit, a vyhněte se opadavým i listnatým stromům a stromům se šiškami.

Na okolních úpravách a jejich volbě bude pak záviset estetická kvalita celku i bez-

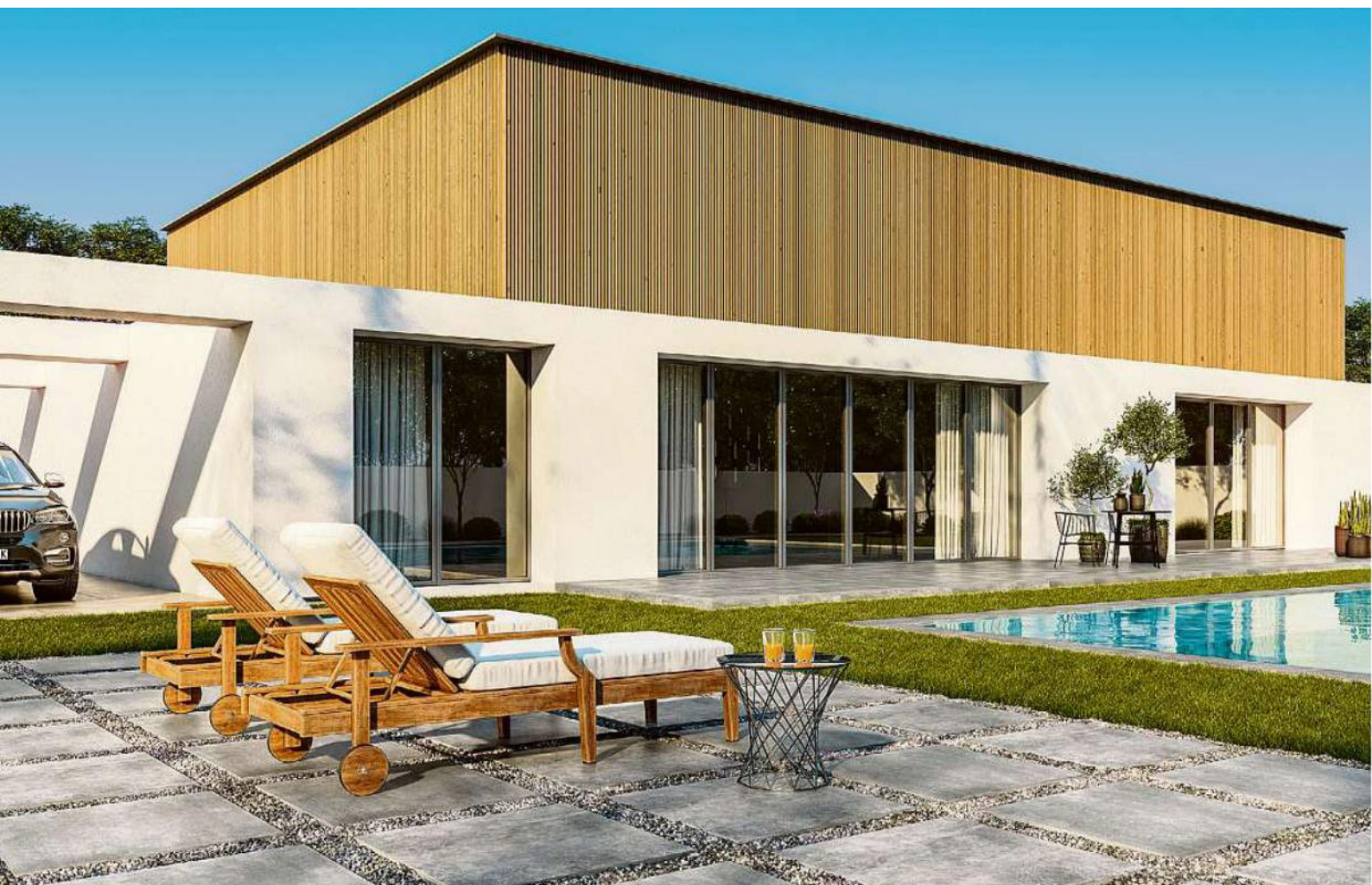


▲ POHODOVÁ RELAXACE

Terasy značky EXTERPARK dodává v Česku exkluzivně Albixon. Cena je součástí poplávky. **Albixon**

▼ ÚČELNÁ A KRÁSNA

Terasová dlažba Flair Stone City Wave působí decentně a noblesně. **Hornbach, cena 775 Kč/m²**



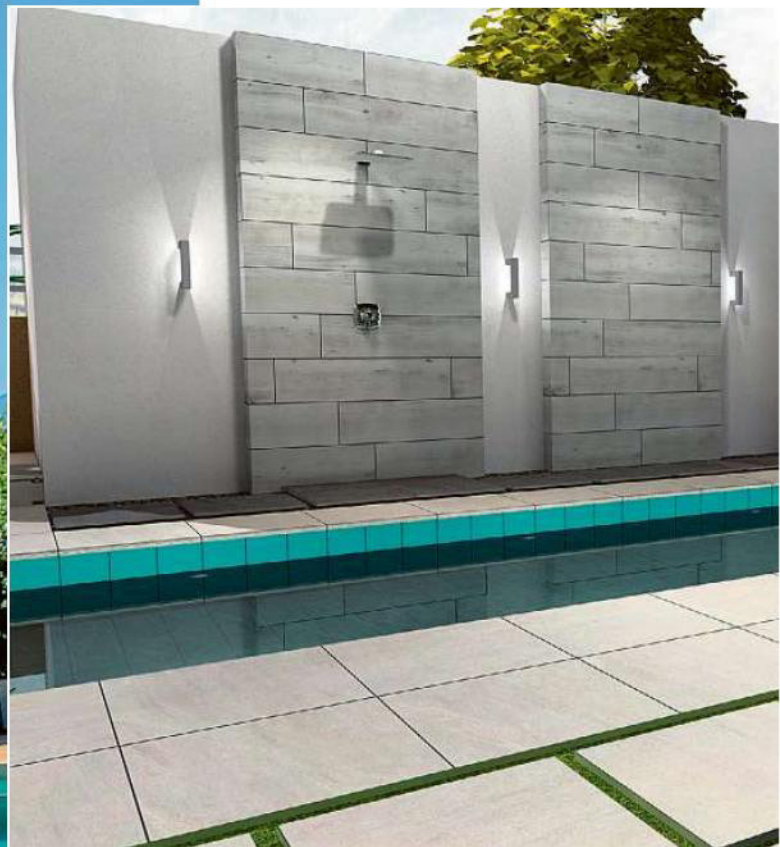
PRUŽNÁ A NEPRASKÁ

Bazénová terasa kolem keramického bazénu je z „dřevoplastového“ materiálu (WPC) PERWOOD. Cenová nabídka na požádání. **Mountfield**

▼ SUCHOU CESTOU

Venkovní dlažba Rako Pool Qarzit je vhodná pro pokládku suchou cestou.

Rako, cena 1130 Kč/m²

**Vizualizér**

Chcete vědět, jak bude okolí budoucího bazénu vypadat? Představu získáte díky vizualizéru a 3D konfiguratoru. Program online je zcela zdarma. Stačí do něj nahrát fotku požadovaného místa, zvolit vybraný stavební prvek, nastavit jeho umístění, sklon a perspektivu. Kromě toho, že okamžitě vidíte reálnou vizualizaci, najdete zde i soupis potřebného materiálu a cenu. Více na www.diton.cz

Náš tip



pečnost a míra znečišťování bazénu. S tím posledním pak úzce souvisí i nutnost čištění bazénu a spotřeba dezinfekčních prostředků.

VÝHODY A NEVÝHODY RŮZNÝCH POVRCHŮ

Podívejte se na některé typy povrchů z hlediska estetického i praktického efektu a účelnosti:

- **dřevo** – přírodní povrch, který v prvních letech vypadá rozhodně dobře, ale v kontaktu s vodou i bazénovou chemií velmi brzy „odchází“, vyžaduje tím pádem pravidelnou údržbu formou čištění a natírání
- **dřevoplast, zkratka WPC** (Wood-Plastic-Composites) – prkna tvořená ze 60 %

z kvalitní dřevité moučky a ze 40 % z polymeru a barviva. Užité vlastnosti WPC materiálů jsou pro okolí bazénu požehnaním. „Je odolný proti vlhkosti, je tvarově stabilní a má dlouhou životnost. Je příjemný pro chůzi naboso, netvoří třísky a díky povrchové úpravě je dokonale protiskluzový,“ doporučuje David Benda. „Kvalitní bezúdržbová terasová prkna jsou skvělou volbou pro okolí bazénu,“ dodává k rozšíření sortimentu Daniel Bareš ze společnosti ALBIXON.

- **keramická dlažba**
- **obkladové keramické materiály pro okolí bazénu** – lze najít ve specializovaných sériích. Zajímavou variantou jsou také dlaž-

dice s tloušťkou 2 centimetry. Disponují protiskluzností R11/B a hodí se tak do okolí bazénu. Vhodné jsou i jen jako náslapné chodníky zakomponované do travní plochy. Zesílená tloušťka a vlastní hmotnost je předurčuje k položení přímo do trávníku, šterku nebo na plastové terče bez použití lepidel a spárovacích hmot. Dlažbu vybírejte kategorie R9 nebo R10, mrazuvzdorné s nízkou nasákavostí.

- **betonová dlažba** – nabídka je široká, ale je třeba dodat, že patří ke křehčím materiálům, které můžou i praskat. „U betonových dlažeb můžete vybírat ze škály typů, pokud jde o různost tvarů, velikost kamenů, strukturu povrchů a v neposlední řadě také ba-

► **PEVNÝ A VODĚVZDORNÝ**
Terasová prkna Deceuninck TWINSON E
z kombinace dřeva a PVC.
Deceuninck, cena 1798 Kč/m²



▼ INZERCE



 **akvahelp**[®]

Firma AKVAHELP METAL spol. s r.o. se již od roku 1992 zabývá výrobou a montáží nerezových privátních i hotelových bazénů a vířivek, veřejných koupališť a aquaparků. Od počátku stavíme naši podnikatelskou koncepci a činnost na kvalitních a širokých službách zákazníkům, otevřeném a zodpovědném přístupu k jejich individuálním požadavkům a k jejich naplňování s vědomím, že pouze spokojený zákazník je předpokladem našeho úspěchu.

AKVAHELP METAL spol. s r.o.
nabízí svým klientům:

- PORADENSKOU ČINNOST
- PŘEDPROJEKTOVOU PODPORU A KOMPLETNÍ PROJEKČNÍ PRÁCE VČETNĚ VIZUALIZACÍ
- VÝROBU A MONTÁŽ NEREZOVÝCH BAZÉNŮ VČETNĚ TECHNOLOGIE ÚPRAVY VODY
- KOMPLEXNÍ DODÁVKY WELLNESS CENTER
- ZÁRUČNÍ A POZÁRUČNÍ SERVIS BAZÉNŮ A ZAŘÍZENÍ

SVĚTLO V PODLAZE...

... u bazénu zajistí WPC
dlaždice 30 x 30 cm se solární
LED a s klick systémem.
Hornbach, cena 199 Kč/ks

**EXTRÉMĚ ODOLNÝ**

Pro snazší údržbu je
na povrch prken Majestic
Massive Pro dodatečně
nanesena ještě
polymerová ochranná
vrstva. **Twinson, cena od
3 124 Kč/m² desky**

rev či mixů barev. Správná volba vzhledem k charakteru užívání je dlažba s reliéfním, tedy neklouzavým povrchem. Odstíny doporučíme volit světlejší, tmavé povrchy se v létě zahřívají a pro bosou nohu to nemusí být příjemné," shrnuje Daniel Knížek.

■ **lité kamínky** – poměrně levná varianta, ale jsou i atraktivní dražší dekory, výhodou je vodopropustnost a možnost položit si takový povrch jednoduše svépomocí

■ **přírodní kámen nebo umělý kámen/ umělý pískovec** – velmi atraktivní vzhled (časté jsou realizace dlažeb z pískovce), dlažba se dá penetrovat a získá tak sytější barvy i vyšší odolnost proti zašpinění

■ **přírodní žula** – získáte efektní povrch s téměř nekonečnou životností, nevýhodou může být pouze poněkud vyšší pořizovací cena.

POJÍZDNÉ TERASY

Zajímavým trendem je ploché bazénové zastřešení pojízdnou terasou. Výsledkem je nejen bazénové zastřešení, ale zároveň i plnohodnotná terasa celoročně využitelná pro zahradní sezení, opalování či zmíněné gri-lování. V každém případě vyniká zejména variantami využití i možnostmi kombinací bazén versus terasa versus ušetřený prostor. Stylové bazénové zastřešení tedy nejen šetří okolí bazénu a plochu zahrady, ale zajistí i bezpečí dětí a mazlíčků, kteří po ní mohou běhat po celý rok. ●

doma@mfdnes.cz

**1 MRAZUVZDORNÁ A REKTIFIKOVANÁ**

Dlažba Rako Random světle béžová
DAK63676. **Rako, cena od 811 Kč/ks.**

2 ZÁMKOVÁ DLAŽBA

Betonová dlažba Cititop Elegant v poetické
variantě triomix podzim.
Hornbach, cena 559 Kč/m²

3 BETONOVÁ DLAŽBA

Picola je vymývaná dlažba s hrubším
povrchem, klasika mezi venkovními dlažbami.
Hornbach, cena 109 Kč/ks

4 PLASTOVÉ DLAŽDICE

Hodit se může i plastová dlaždice Florco
Tex s klick systémem a niklovým potahem.
Hornbach, cena 2 433 Kč/m²



● Brummelův dům

BYT KRAUSOVÝCH

(Bendova 10)
Interiér pro inženýra Krause a jeho ženu vznikl v letech 1930–31. A i jeho historie je smutná a dramatická. Válku přežil jen Vilém Kraus, celá rodina zahynula v koncentračním táboře a byt mu byl následně zabaven a rozdělen na tři. Tak byla velká část vybavení nenávratně zničena. Přesto se zachoval exkluzivní salon propojený s jídelnou, v němž proti sobě umístěné zrcadlové stěny jakoby násobí prostor, a velmi cenná ložnice s vestavěným nábytkem, který uchvátí designovými detaily.

SEMLEROVA REZIDENCE

(Klatovská 110)
V tuto chvíli poslední z rekonstruovaných bytů, kde můžeme vidět a pochopit, co znamenal Loosův

Do Plzně za Adolfem Loosem



Práce jednoho z nejuznávanějších předválečných architektů najdete ve Vídni, v Praze i v Paříži, ale o tom, že působil také v Plzni, ještě donedávna vědělo jen pár zasvěcených.

Proč? Abychom to pochopili, musíme se vrátit na počátek 20. století. Plzeň tehdy byla rychle se rozvíjícím průmyslovým městem, byly tu Škodovy závody, světoznámý pivovar a spousta úspěšných menších podniků, z nichž řadu vlastnila vzdělaná židovská komunita. A právě tehdy se začíná psát historie Loosových interiérů. V roce 1907 se s ním ve Vídni seznámili manželé Hirschovi a požádali jej, aby se ujal rekonstrukce jejich plzeňského bytu. Když tehdy architekt maloval první návrh na dopisní obálku, nikdo netušil, že začíná práce, kterou o mnoho let později budou obdivovat lidé z domova i z ciziny.

a netušili, jaký poklad se skrývá uvnitř. Zachoval se tu unikátní dokonale promyšlený dvougenerační byt pro manžele Jana a Janu Brummelovy a Janinu maminku. Obě části fungují samostatně, přesto se obyvatelé mohou setkat ve společné jídelně. K vidění je i původní Loosem navržený volně stojící nábytek, který se jinde nedochoval. Návštěvníky překvapí impozantní replika renesančního krbu, která má za úkol odpoutat



● byt Krausových

POHNUTÁ HISTORIE

Loos v Plzni navrhl nejméně 13 interiérů, z nichž se dodnes zachovalo 8. Jsou mimořádně cenné. Doba, která ovšem záhy nastala, umění ani lidem nepřála. Přišla válka, původní majitelé až na výjimky skončili v koncentračních táborech a ti, co přežili, o svůj majetek v roce 1948 přišli. Navíc režim měl o architektuře úplně jiné představy, takže byly byty rozděleny na více jednotek, nebo, a to je ještě ta lepší varianta, se z nich staly kanceláře, velká část zařízení byla zničena nebo zmizela neznámo kam. I proto Loosovo dílo v Plzni upadlo v zapomnění. Teprve po revoluci se začalo blýskat na lepší časy. Trvalo to dlouho, ale některé byty, nebo to, co z nich zůstalo, byly zrekonstruovány, jiné na opravu teprve čekají. My dnes navštívíme čtyři z nich.



● byt Voglových

pohled obyvatel od oken, jimiž v té době bylo vidět jen nevzhledné okolí. Ostatně jinak je tomu i dnes.

BYT VOGLOVÝCH

(Klatovská 12)
Z původně rozsáhlého bytu doktora Vogla propojeného s ordinací, čekárnou a rentgenem se zachovala pouze jídelna s obývacím pokojem, tedy jejich vestavěné části, a to vlastně jen proto, že je používali úředníci bytového podniku jako zasedací místnost. Dochovaný salon zdobí obložení z třešňového dřeva se zabudovanými rámy na japonské dřevoryty. Ano, i obrazům Loos určil stálé a neměnné místo. Je tu samozřejmě nepostradatelný krb se zrcadlovou stěnou, která

princip takzvaného Raumplanu. Jde o prostorové uspořádání jednotlivých místností tak, že nejsou stejně vysoké a jsou v několika úrovních podle účelu, který mají splňovat, přitom pronikají jakoby jedna do druhé. Propojené jsou pak různými schodišti či ochozy. V bytě můžete obdivovat rozlehlý salon s podlahou ze vzácného dřeva, samozřejmě krb, na ochozu pak knihovnu s červeně lakovanými stropními trámy. Zachovala se tu řada detailů, například výtah na dopravu jídla z kuchyně



● Semlerova rezidence

je přímo proti dalším zrcadlům nad bufetovým pultem v jídelně. Původní mobiliář nepřežil, všechno jsou dokonalé repliky podle fotografií z Loosova archivu.

do různých místností. Od společenské části jsou pak v horním podlaží odděleny soukromé prostory, tedy ložnice a dětské pokoje.

TEXT: EVA HOŘÁNKOVÁ, FOTO: ADOLF LOOS/PLZEN.CZ, RAKO.CZ, INDUSTRY OPEN.CZ

BRUMMELŮV DŮM

(Husova 58)
Najdete ho v těsné blízkosti autobusového nádraží naproti Škodovým závodům. Mnozí Plzeňané okolo něj často procházeli



● Galerie moderního umění v Hradci Králové



Návštěva galerie potěší oko i duši

Zima nás ještě zdaleka neopouští, a pokud hledáte nějaký nápad na zajímavou vycházku, máme pro vás tip. Zajděte do galerie. Několik zajímavých jsme pro vás vybrali.

📍 GALERIE MODERNÍHO UMĚNÍ V HRADCI KRÁLOVÉ

Najdete ji na Velkém náměstí v historickém centru města v pozdně secesní budově bývalého Zložního úvěrního ústavu, postavené podle návrhu významného českého architekta Osvalda Polívky. Už sám interiér stojí za návštěvu, ale najdete tu i opravdu zajímavou výstavu. Má název Hledá se mistrovské dílo a najdete v ní 200 obrazů ze sbírek od konce 18. století až po současnost. A co je na ní tak výjimečného? Netradičně kombinuje obrazy od slavných malířů až po ty méně známé či polozapomenuté a vy máte jedinečnou možnost vybrat si ten, který se vám líbí nejvíce. Ne že byste si ho odnesli domů, ale můžete pomocí žetonů hlasovat, který byste chtěli mít ve stálé expozici a který byste si pověsili doma. Jména tvůrců jsou tu sice uvedena, ale daleko menším písmem

než jindy, a to zejména proto, aby na vás působila hlavně síla obrazu, nikoli věhlasnost autora. Výstava končí 26. května a poté se také dozvíte, jak návštěvníci hlasovali.

📍 MASNÉ KRÁMY PLZEŇ

Budova středověké masné tržnice byla postavena v roce 1392 v místech bývalého městského parkánu. Původnímu účelu sloužila do začátku 2. světové války, pak se z ní stalo skladiště a nezadržitelně chátrala. V roce 1962 na ni byl dokonce vydán demoliční výměr. Naštěstí k jejímu zboření nedošlo a po náročné rekonstrukci tu vznikla výstavní síň Západočeské galerie, ojedinělá svou vnitřní dispozicí. Až do března tu můžete vidět výstavu „... a viděl jsem nové nebe a novou zemi...“ Apokalypsa a umění v českých zemích, která představuje na

130 děl od 40 autorů od středověku po současnost. Nejstarším exponátem je faksimile Svatovítské apokalypsy z konce 11. století, nejmladším pak dílo Jana Vytisky Čerti Apokalypsy z roku 2017. Vedle sebe tu visí dřevorezy slavné Dürerovy Apokalypsy a lepty Jana Konůpka, Obří krab Jaroslava Róny trůní vedle Svatého Jana na Patmu Porýnského mistra z počátku 16. století...



● Automatické Winternitzovy mlýny Pardubice

📍 AUTOMATICKÉ WINTERNITZOVY MLÝNY PARDUBICE

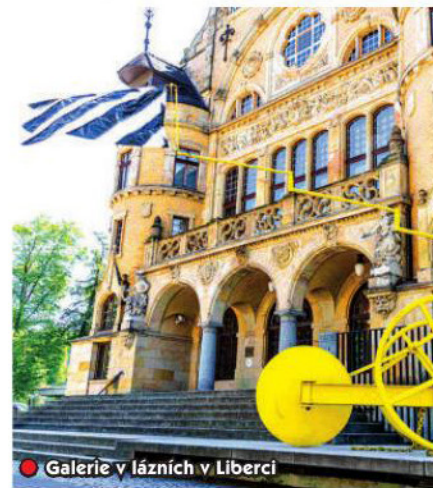
Budovu s průčelím z červených a šedých neomítaných cihel ve stylu geometrické moderny stojící na břehu řeky Chrudimky navrhl architekt Josef Gočár v letech 1910–1911, později přibýly i další a svému účelu sloužily až do roku 2012. Poté se pro ně hledalo nové využití a naštěstí po mnoha peripetiích zvítězila kultura. V proměňujícím se areálu bude sídlit více institucí – třeba vzdělávací centrum, multifunkční sál, kavárna a turistické informační centrum, ale hlavní budova se stala sídlem Východočeské galerie, dnes nesoucí název Gočárova. Do března tu

můžete navštívit výstavu Blouděním k sobě, která propojuje generace umělců od počátku 20. století až po současnost se zaměřením na Pardubicko, výstavu designéra Pavla Herynka nebo stálou expozici Transmise.

📍 GALERIE V LÁZNÍCH V LIBERCI

Lázně pro své občany zřídila Liberecká spořitelna podle projektu vídeňského architekta Petra Paula. A nebyly to lázně ledajaké, interiéry byly zdobeny nástěnnými malbami s rostlinnými motivy nebo náměty odkazujícími ke koupání, přičemž dlaždice a kachličky dodala věhlasná firma Villeroy & Boch. Vanové lázně I. třídy a jejich čekárna překypovaly luxusem. Od roku 1984 ale postupně chátraly a v roce 1990 byly v restituci vráceny České spořitelně, která je vložila do malé privatizace. Zachránilo je město Liberec, které je přestavělo na krásnou galerii. Teď se sem můžete zajít

podívat na výstavu Patrika Hábla Cesta do dalekého Horozemí nebo na Nebezpečné vázy Jiřího Davida.



● Galerie v lázních v Liberci



● Masné krámy Plzeň

TEXT: EVA HORÁNKOVÁ, FOTO: ADDLEOOS-PLZEN.CZ, RAKO.CZ, INDUSTRY OPEN.CZ

S DEDROU vyhráváte každý měsíc

Dárkový poukaz v hodnotě 300 korun do e-shopu www.dedra.cz vyhraje deset z vás, kteří správně odpovědí na únorovou otázku.

Společnost působí na trhu od roku 1993. Zpočátku se specializovala na různé prací prostředky vlastní výroby. Postupně rostla a rozšiřovala svůj sortiment, v loňském roce už nabízela skoro sedm stovek typů výrobků vyrobených přímo v České Skalici.

SOUTĚŽNÍ OTÁZKA ZNÍ:

V roce 1994 uvedla společnost Dedra na trh svůj první výrobek, cestovní prací prostředek v tubě. Ten se – byť pod jiným jménem – prodává dodnes. Jaký byl původní název výrobku Travelino?

- a) Peresam
- b) Quick
- c) Handper

Nápovědu najdete na www.dedra.cz.



Své odpovědi pošlete do 29. února na adresu **Časopis Praktik, Olšanská 3, 130 00 Praha 3** nebo e-mailem na praktik@pvsp.cz, do předmětu napište **SOUTĚŽ DEDRA 2**. Pro jednodušší komunikaci uveďte kromě jména, příjmení a celé adresy i své telefonní číslo. Zda jste vyhráli, se dozvíte v dubnovém vydání časopisu Praktik.

Účastník soutěže dává souhlas se zpracováním osobních údajů, které budou za 6 měsíců od slosování skartovány či vymazány. U výherců uvádíme celé jméno a obec/město.

BALÍČEK PRODUKTŮ ALPA

ALPA Konopný balzám hřejivý obsahuje 5% konopného oleje, což byla odpověď B. Balíček produktů této značky získávají Anna Volčiková z Uherského Hradiště, Antonín Jurák z Kaňovic, Hana Žáková z Liberce, Miroslav Vašíček z Dušejova a Jiřina Lišková ze Zruče nad Sázavou.

SOUTĚŽ S DEDROU 12

Digitální LED dřevěné hodiny **WOODOO CLOCK** s budíkem disponují třemi druhy alarmu. Věděla to a hodiny vyhrává Markéta Čelechovská ze Zlína.

VELKÁ VÁNOČNÍ SOUTĚŽ

Byl to trochu chyták, ale tradiční barvy svíček na adventním věnci jsou tři fialové a jedna růžová. Správná odpověď se skrývala pod písmenem C. Ceny z této soutěže vyhrávají:

- ▶ aku šroubovák XT LINE – Tomáš Mikulka z Havířova
- ▶ topinkovač Catler – Bára Šrámková z Prostějova
- ▶ tesařské kladivo Fiskars – Vladimír Sýkora z Prahy 5
- ▶ ruční šlehač Philco – Jarmila Katucká z Dolního Němčí
- ▶ balíček Primalex – Lukáš Pátek z Červené Vody, Renata Kloučková z Radvanic a Dagmar Dědičová z Brna
- ▶ řemeslnický nůž Fiskars – Bohumil Pečinka z Brna
- ▶ jednočepelové nůžky Fiskars – Marie Štěrbová z Prahy
- ▶ balíček Pilot – Viki Lucký z Prahy, Marta Koutecká z Nové Vsi a Marie Balážová z Ostravy
- ▶ balíček Mixit – Miroslav Černý z Kladna, Barbora Středulinská ze Zlína a Yveta Ančincová z Bánova
- ▶ sada nářadí Fieldman – Jana Koubková z Nymburka, Tomáš Mičák z Chotěbuzi, Zdeněk Šnapka z Rychvaldu, Pavel Erlebach z Velkých Hamrů a Aleš Mičák z Kvasic
- ▶ sada čističů RAKO – Pavel Kunetek z Radslavic, Jiří Maňák z Okříšek a Růžena Zárubová z Chebu
- ▶ balíček Labeta – František Sasín z Vnorov, Jaroslava Děršáková z Brlohu a Alena Zrůstová z Přelouče



Také lakované dřevěné podlahy mohou mít sametový vzhled. Na trhu je úprava v podobě ultra matného laku, který nechá vyniknout přirozenou krásu dřeva. KPP



revné pigmenty. Přírodní olej je nezaměnitelný, zviditelňuje textury dřeva.

Olejovanou podlahu ošetřujeme nejlépe jednou za dva roky, v místech s vysokou frekvencí pak každý rok. Krytina je náchylnější na rozlitou tekutinu, ale dobrou zprávou je možnost lokální opravy.

NA KAMÍNKY I PSÍ DRÁPKY

Plánujete rekonstrukci podlahy? Zvolte keramické dlaždice. A to nejen do koupelny, ale i na chodbu, do před síně. Je to prověřený přírodní materiál, jenž nabízí mnoho dekorů, včetně oblíbených retro. Podstatné je, že je to významně mechanicky odolný materiál, který zvládne bláto, písek a v zimě i posypovou sůl.

V před síni musí dlažba zvládnout skutečně vysokou zátěž, sledujte tedy její otěruvzdornost. Hledejte i provedení s protiskluzným povrchem. Odborníci doporučují hodnotu R9 či R10. Vyšší protiskluznost už do domácích podmínek nevybírejte, jde také o snadnou čistitelnost.

Dlažbu zvolte spíše v neutrálních odstínech a myslete na vzájemnou optickou propojitelnost s dalšími místnostmi.

VYMĚŇTE I STARÉ RADIÁTORY

Jestliže staré radiátory neslouží, jak by měly, vyměňte je v rámci zimní rekonstrukce za nové. A to s co nejkratší odstávkou, tedy bez kompletní výměny rozvodů. V případě výměny radiátorů s teplovodním provozem je třeba respektovat původní přípojky, což by mohlo být komplikací z hlediska jejich napojení na otopnou soustavu. Vždy si proto u výrobce ověřte, že radiátory budou na rozvody pasovat.



Dlažba v koupelně je jedinečná, odolná, bez problémů zvládá vodu a bezvadně se čistí. Trápí ji jen vodní kámen, ale i na ten je k dispozici speciální čistící prostředek. RAKO



Na trhu jsou radiátory, jež nabízejí

Co bude slušet VAŠÍ PODLAZE?

Dřevo, laminát, koberec, vinyl, PVC, dlažba... podlahové krytiny, které ovlivní, jak se doma cítíme a jak jsme s nimi spokojeni. Není totiž jedno, jaký mají odstín, povrchovou úpravu, užité vlastnosti. Každý materiál má svá specifika a v dobrém je ukáže, jen když krytinu v interiéru správně a účelně umístíme.



1

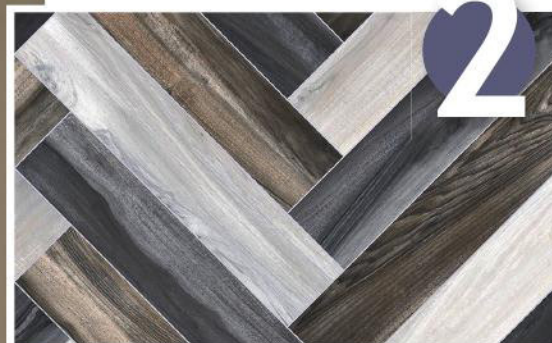
1 Vinyl má samé přednosti
Je hygienický, příjemný na dotyk, odolný vůči mechanickému opotřebení, vlhkosti i vodě.

Snadno se udržuje, dostupný je v mnoha dekorech a rozměrech. Hodí se do všech místností: od koupelny přes kuchyň až po ložnici. Při výběru nemyslete jen na design, ale i požadovanou zátěž, která bývá označena číslicemi od jedné do tří.

Vinyl umí autenticky napodobit dřevěný materiál, může mít rovněž integrovanou zvukotěsnou podložku. Vinylová podlaha je lepená i plovoucí, takže podle toho bude vypadat pokládka. Lepená vinylová podlaha má tenké dílce, které velmi dobře vedou teplo, a je vhodná do místností s podlahovým vytápěním. Instalaci přenechejte zkušenému řemeslníkovi. Plovoucí vinyl zvládne položit šikovný kutil. QUICK-STEP

2 PVC známe jako lino
Najdeme ho v domácnostech i na pracovištích.

Má skvělé technické vlastnosti, především pružnost a pevnost. Je to méně náročná finanční varianta ke klasickým vinylovým podlahám. PVC je měkčený vinyl, odolává výtečně vodě, patří do koupelen, na chodby. Umí imitovat prkna, parkety, kamenné či kachlové dlažby, některé jsou opatřené lehkým dezénem napodobujícím strukturu dřeva. Povrch je ale samozřejmě



2



5



Jsou jednolité, elegantní a ideální pro domácnosti s dětmi. Epoxidová podlaha se snadno zamete, otře, není nasáková. Navíc lehce odolá i náporu různě rozlitých nápojů, přesunu nábytku. Také je hygienická a zdravotně nezávadná.

Velkou předností podlah z epoxidu je i neotřelý design, protože se prodávají v mnoha barevných provedeních, vzorech. Realizaci epoxidových podlah lze zvládnout svépomocí. Spočívá v pouhém lití a následném roztírání tekutiny. Aplikace je možná pomocí epoxidové stěrky, při níž se využívá nerezové hladítko. Lze také využít nátěr, který se provádí válečkem. Vše můžeme stihnout během pár dní, k aplikaci nejsou nutné delší prodlevy. WEBER

5 Keramická dlažba Linka od designéra

Keramická dlažba má jedinečné vlastnosti.

Je mechanicky odolná, zvládne vodu a v kombinaci s podlahovým topením je velmi příjemná pro bosou nožku. Prodává se ve stovkách provedeních, liší se barevnými tóny, povrchovou úpravou, velikostí, „hloubkou“ s efekty matu či lesku, vzorováním. Nám se líbí třeba série Linka od Maxima Velčovského.

Nosným prvkem dlažby je linka, respektive čára. Na výběr je jemná abstraktní ruční kresba či výraznější, různě orientované čáry, ale i graficky výrazný dekorativní motiv. Dlažba má hladký matný povrch, bezpečný, příjemný na dotek, výborně se čistí. A nejen v koupelně, ale i na chodbě, kde odolává větší zátěži. Keramika umí také vytvářet elegantní podlahy z jemné kameniny: a to nejen hladké, ale i s různými strukturami. Vizually jsou těžko rozpoznatelné od jiných druhů podlah. A jsou velmi oblíbené! SKANSKA RESIDENTIAL

6 Dřevo stále milujeme

Každý dřevo zná, ale hodí se pod něj i podlahové vytápění?

Může ve spojení s ním dřevěná podlaha zajistit v zimě ještě více tepla? Odborníci radí: vyberte nejdříve zdroj tepla. A nejlépe uděláte s elektrickým vytápěním, které je zalito ve vrstvě mazaniny. Na podlahové vytápění určitě zvolte sendvičovou krytinu, tedy dvouvrstvou nebo třívrstvou podlahu. Je podstatně tvarově stabilnější, minimalizuje se pohyb dřeva, tedy roztahování, smršťování v důsledku výkyvu teplot a vlhkosti. Masiv jednovrstvý tedy nebrat!

Ohledně dřevin je správnou volbou dub. Javor a buk extrémně citlivě reagují na výkyvy teplot a nejsou vhodné. Pamatujte rovněž, že méně je více, a postačí výška krytiny do 15 mm. Náběh teploty je také pomalejší, ale o to déle hřeje. KPP

6

Chcete být 100% vidět?

Využijte nabídky
na vkládání letáků
do týdeníku Raport

313 512 601

TÝDENÍK PRO RAKOVNICKO A NOVOSTRAN

RAPORT

ROČNÍK 34 * ČÍSLO 9

ÚTERÝ 27. ÚNORA 2024

Chtějí rovné podmínky

Zemědělci vyjeli
se svými stroji do ulic

Str. 2

Problém je v počtu plánovaných bytů

Rekonstrukce Valdštejnského dvora
v Lišanech se zastavila

Str. 3

Císařský rad František Šv

Jako student se v Kn
na založení knihovny
ochotníků

Vloni prodlužovali odstávky provozu, letos otevřou linku za miliardu

ZNAČKA RAKO JE TO NEJCENNĚJŠÍ

RAKOVNÍK. Jaký byl loňský rok pro společnost Lasselsberger, jak se vypořádali s krizí na trhu s obkladovými materiály a co plánují letos, nám, prozradil obchodní ředitel společnosti Ing. Herbert Kraus.

● **V loňském roce jste si připomněli 140 let od založení značky RAKO.** Při té příležitosti se objevila i kritická zmínka o tom, že areál Šamotky, kde kdysi výroba začínala, dnes leží ladem a chátrá.

Ten názor jsme samozřejmě také zaznamenali. Trochu nás to zamrzelo. Situace ve výrobě obkladových materiálů je v současné době velmi složitá. Stává se, že kolem nás krachují i keramické fabriky postavené na zelené louce. Doba je extrémně těžká a vyžaduje silné ekonomické vedení firmy. Kdo se nedokáže přizpůsobit tlaku doby, neobstojí. Rako I muselo skončit, protože se změnil vkus zákazníků. Našimi stěžejními formáty výrobku jsou dnes ty, které jsme v roce 2000, ale ani v roce 2010, neuměli vůbec vyrobit. A dnes činí 80 procent prodaného zboží.

První, co jsme zavřeli, bylo Rako II, výroba mozaiky, která je dnes téměř ze hry. Na Rako I se vyráběly malé formáty, největší formát, který se tam dokázal vyrobit, byl 33×33 cm. Dnes už je tento formát zcela vyřazen z výroby pro nezáměr. Aktuálně jsou našimi hlavními formáty 60×60, 45×45, 80×80 a 60×120 cm. Více než 100 let starou a velmi složitou fabriku by každá továrna postavená na zelené louce ekonomicky převálcovala. A nelze provozovat továrnu jen z nějaké nostalgie. I my jsme tam vyrůstli, ale Šamotka už neměla budoucnost a krizi v roce 2010, která se s touto současnou situací nejlépe srovnávat, by nepřezila. Dnes odstavujeme a nahrazuje-



Herbert Kraus

me na Rako III „starší“ linky, které byly instalované po roce 2000, a už jsou zastaralé.

● **Jak jste vlastně oslavili 140 let značky RAKO?**

Značka RAKO je to nejcennější, co nám naši předchůdci zachovali. Značka dnes působí na 90 trzích světa, takže bylo co slavit. Uspořádali jsme Rakofest v Plzni, kam jsme pozvali 7000 lidí, tedy všechny naše zaměstnance s rodinami. V Dubaji jsme uspořádali setkání s arabskými zákazníky, podíleli jsme se na revitalizaci Semlerovy vily v Plzni, kam jsme pozvali významné architektky. Když spolupracujeme s lidmi, jako je pan architekt Pařík, tak vždycky říká, že jsme unikátní, protože neděláme repliky, ale originály, protože autor, tedy značka RAKO, je stále živoucí. A právě historie značky nás odlišuje od ostatních světových výrobců. Ti nejvýznamnější jsou tu 50 let, ti nejlepší 70. Ale RAKO existuje 140 let. Máme celou řadu historických rea-

lizací. Ale rádi ukazujeme i nové věci, jako je teď třeba rakovnická městská knihovna. Na její vybavení jsme věnovali moderní neglazované dlaždice o formátu 60 na 60. V celém prostoru je jen jeden materiál a vypadá to perfektně. Další obkladový materiál jsme věnovali do řady škol a školek v Rakovniku i dalších místech.

● **Jak se vám podařilo zvládnout loňský rok spojený s odstávkami výroby?**

Vloni byl ekonomicky extrémně složitý rok, zaznamenali jsme propady prodeje více než 20 %. Přesto naši lidé dostali prakticky 100 % z toho, co měli dostat zapláceno. A když jsme museli odstavit linky, byli doma na 70 % platu. Snažíme se pro zaměstnanost udělat maximum, protože krize přejíží jen ty fabriky, které dokáží udržet provozu v chodu. Jakmile se výroba jednou zcela zastaví a firma propustí lidi, je znovuzahájení výroby podstatně složitější.

Dokončení na str. 4

NOVÍ RAKOVNÍČANÉ

RAKOVNICKO (ps). Každý týden zveřejňujeme v Raportu jména dětí, které se narodily v rakovnické porodnici. I když všechny budou mít v rodném listě Rakovnick jako místo narození, o občánky Rakovnicka se jedná jen ve zhruba 10 procentech případů. Jak nám upřesnily tisková mluvčí radnice Kateřina Hradilová, celkem se vloni v Rakovniku narodilo 858 občánků, ale jen 78 z nich má trvalé bydliště v Rakovniku a 220 má trvalý pobyt na okrese Rakovnick.

HLEDÁ SE ŘEDITELKA MŠ

RAKOVNÍK (ps). Stávající ředitelka MŠ Vinohrady se chystá do důchodu, a tak město hledá její nastupkyni nebo nastupce s předpokládaným zahájením činnosti k 1. červenci tohoto roku. Oznámení o vyhlášení konkursního řízení a jeho realizaci



KRUŠOVICE. I když je už dávno po Popelčiny tradiční zabijačku. Protože letos budeme mít rů dlouhá. Nakonec měřila 790 centimetrů,

PROTI DODAVATELŮM

NOVÉ STRAŠECÍ. Na sklonku loňského roku jsme přinesli informaci, že obyvatelé Kladna, Mělníka a části Rakovnicka zaplatí za kubík pitné vody od ledna 2024 nově 175 Kč. Z toho vodné činí 100,87 Kč a stočné 74,13 Kč.

Cena 175 Kč se netýká města Nového Strašecí, kde společnost Vodárny Kladno – Mělník (VKM) provozuje pouze vodovod a kanalizaci provozují Technické služby Nové Strašecí. Ty stočné za kubík navýšily pouze o inflaci na 59,49 Kč s DPH a Novostrasečtí tak za kubík vodného a stočného zaplatí 160,36 Kč.

Tedy společnost VKM Kladno zdůvodnila skokové zvýšení ceny (o 25 %) investič-

ZASTUPITELSTVO UŽ VE ČTVRTEK

NOVÉ STRAŠECÍ. Čtvrteční veřejné zasedání zastupitelstva slibuje bohatý program a aktuální téma. Dřívější zasedání zastupitelstva byla zaměřena na

severovýchod), dále bývalé II amiro (podmíněno změnou ÚP z využití průmyslové zóny). O zřízení nové zastupitelství v

RAKO

Raport 27/2/2024
Leden-únor 2024

47

Vloni museli prodloužit odstávky pro ZNAČKA RAKO JE TO NEJCENNĚJŠÍ,

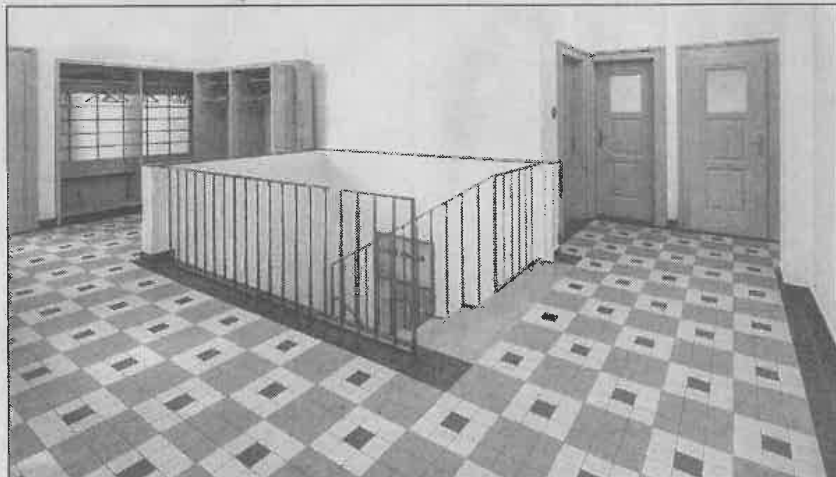
RAKOVNÍK. V další části rozhovoru s obchodním ředitelem společnosti Lasselsberger Ing. Herbertem Krausem jsme se nevyhnuli ani loňské složité situaci, kdy firma pozastavila výrobu.

Dokončení ze str. 1

● Čím byly vlastně problémy loňského roku způsobeny?

Došlo ke kumulaci negativních efektů, které v Evropě probíhaly. Začalo to covidem, který se ale ve stavebnictví úplně neprojevil. Tím, jak byli lidé doma, realizovali různé opravy a rekonstrukce, takže prodej stavebního materiálu neklesal. Ale protože jsme energeticky velmi náročné odvětví, byla větším problémem následná energetická krize. A pak krizi vyhroutil vpád Ruska na Ukrajinu. To paradoxně způsobilo obrovský růst poptávky. Vznikla obava, že v případě omezení dodávek plynu by se jako první odstavovali velcí výrobci. Takže v roce 2022 jsme prodali téměř všechno, co jsme měli. Jenže následující rok měly obchodní firmy přeplněné sklady zbožím a poptávka na trhu skokově klesla. A to celosvětově. Např. Německo zaznamenalo pokles o 30 %, Rakousko na tom bylo podobně, velké problémy byly v Itálii, ve Španělsku, a i země, kde byl relativně menší pokles odběru, prodávaly o 15 % méně. Takže nebylo kde prodávat zboží. A do toho začaly vznikat nové továrny v Indii, v Emirátech, Saudské Arábii. Evropa je nyní doslova obklíčená rozvojovým světem a do toho přichází pokles poptávky. To vše se sečetlo a vyústilo v extrémní propad výroby.

● Na jak dlouho jste museli odstavit výrobu?



Výrobky značky Rako jsou bohatě zastoupeny i v nedávno rekonstruované Semlerově rezidenci v Plzni.

My i za normální situace odstavuje výrobu na dva týdny v létě i v zimě. A tak jsme zimní odstávku na Raku III prodloužili na 10 týdnů, kratší přestávka byla v Chlumčanech, kde to bylo 6 týdnů. Rozdíly jsou dané sortimentem, který továrny vyrábí.

● A museli jste i propouštět?

Tam, kde byla odstávka z důvodů naplněnosti skladů, zůstávali zaměstnanci na 70 % platu doma. Výjimkou byly linky, kde už jsme věděli, že je nerozjedeme, neboť jsme měli naplánovanou velkou investici na léto 2024. Takže ti lidé byli propuštěni nebo přešli na jiné pracoviště v rámci společnosti. V rámci optimalizace bylo propuštěno kolem 10 % zaměstnanců. Všechny ostatní jsme udrželi, abychom mohli letos začít zase fungovat normálně.

● Takže další vývoj vidíte optimisticky?

Hodně na tom pracujeme. Když jsem zmiňoval, že vyvážíme do 90 trhů světa, před 10 až 15 roky jsme měli 50 trhů. Snažíme se udržet na trzích pozici, kterou máme, a neztrácet. A další věci jsou inovace. Stále sledujeme, kam spěje poptávka.

● Kdo udává světové trendy v obkladačích materiálech?

Tak to bychom také rádi věděli (směje se). Každý trh je trochu jiný. Němci stále preferují strohost a jednoduchost, arabský trh si potrpí na košatost až opulenci. Takže poptávka je často spojená s lokálním vkusem a určitě i s tím, co přinese konkurence. Je spousta moderních trendů, pro které se



Herbert Kraus

někdo rychle nadchne, ale po roce po nich pes neštěkne. A pak jsou nenápadné věci, které dlouhodobě lámou rekordy v prodeji.

● Kam trendy směřují v rámci formátů?

Formáty stále rostou. Technologicky a technicky už se dají vyrobit dlaždice 320×160 cm. Ale to už jen tak někdo neumí položit ani dopravit na stavbu. Narazilo to, jak my říkáme, na ruce. Kladeči mnohdy končí na formátu 60×60. Pak jsou ti, kteří umí i 120×60, ale to už potřebují větší nářadí a potřebují se někde zaškolit. Současným trendem jsou sice velké formáty, ale realita je spíše někde u dlažby 60×60 a 30×60 u obkladačů.

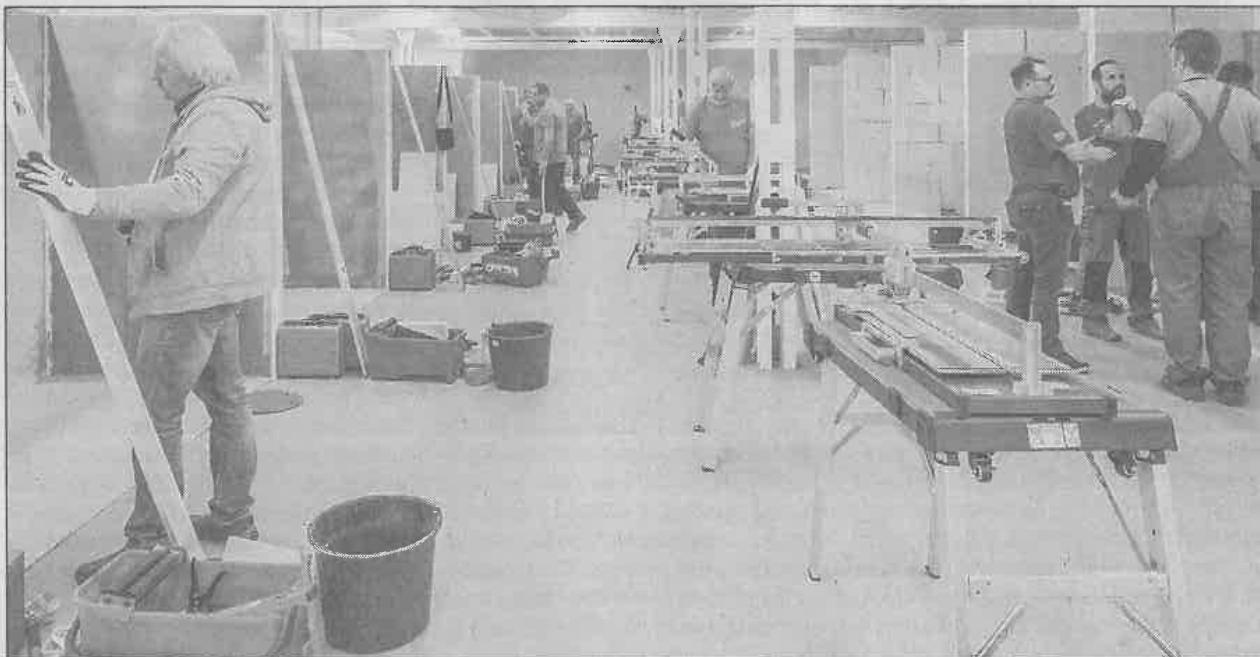
● Pokračujete i ve školení kladečů?

Před rokem jsme otevřeli v Horní Bříže školící centrum, které proškolilo zhruba 600 obkladačů, jezdí k nám lidé ze Slovenska, celé České republiky i ze zahraničí. Máme své trenéry a různá témata, jako pokládka velkých formátů, kritická místa v koupelně, pokládka outdoorových dlaždic. V tom vidíme cestu, jak naše obkladače seznámí se značkou RAKO. Ale jde i o setkávání lidí z praxe, to je nesmírně obohacující pro všechny zúčastněné.

● Spolupracujete i se středními školami a učilišti?

To je další věc, která nás velmi zajímá. Naším prodejcům se stává, že by prodali, ale chybí jim kladeči, takže se snažíme po-

vozu, letos otevřou linku za miliardu CO NÁM PŘEDCHŮDCI ZACHOVALI



Ve školícím centru v Horní Bříze se vloni proškolovalo na 600 kladečů.

moci i v tomto ohledu. Pracovní síla v oboru stárne. Je to důsledek toho, že řemeslo dřív bylo téměř vulgární slovo. Až nyní si lidé uvědomují, že mít v rodině řemeslníka, je skvělé. Řemeslník, který umí dobře položit dlaždice, bude stále žádanější, podobně jako truhlář, tesař nebo instalatér či elektrikář. To budou mnohem perspektivnější povolání než práce v administrativě. Kdo se dnes rozhodne pro řemeslo, bude se mít v nejbližších 50 letech lépe než kancelářské síly. Takže jsme propojení se středními školami včetně rakovnické ISS. Chceme, aby od mládí lidé věděli, že existuje značka RAKO a společnost Lasselsberger, kam se mohou jít poradit.

● **Kde můžeme vidět novinky z vašeho sortimentu?**

Novou kolekci jsme předvedli na konci září loňského roku na výstavě v Itálii. Od té doby materiály připravujeme do výroby a ve druhé polovině března budeme to, co jsme ukazovali na prototypch v září, prezentovat na naší vzorkové prodejně v Plzni. A již v dubnu pak uvidíte naše novinky i na prodejně MK v Rakovníku Na Střelnici. Vesměs jsou to velké formáty a tzv. šedobéžový svět, kde dominuje bílá až béžová nebo šedá až černá. Ale letos překvapí i nové barvy, takže je na co se těšit!

● **Čím to, že v posledních letech nepřicházelo nic moc pestrého?**

Je to velmi monotónní, což je dáno tím, že roste podíl nájemního bydlení, a když stavíte nájemní byty, uděláte je neutrální a barevnost si zákazník řeší dalšími doplňky. Protipólem tohoto trendu je naše letošní novinka tzv. Compila, která k základním tónům vkusně a decentně doplňuje kombinace dalších barev v návaznosti na použité materiály v interiéru, jako jsou dřevo, beton apod.

● **Jaké investice chystáte v letošním roce?**

Abychom obstáli na trhu, musíme stavět čím dál větší výrobní jednotky. Zatímco

naše moderní linka na Raku III stála 350 milionů, v létě budeme ve výrobním závodě v Borovanech spouštět výrobní linku na výrobu dlažby, která vyšla na více než miliardu. A adekvátně této ceně i více umí. Zatímco na dlaždici 30 na 30 stačí pec v délce 80 m, na dlaždici 120 na 240 potřebujete pec v délce 160 m a dvě patra, aby nedocházelo ke

ztrátám tepla. Linky mají vlastní rekupe-raci, takže odpadní teplo vracíme zpět do hořáků. Pokračuje také snaha o snížení tloušťky materiálů, obkladačky měly dříve tloušťku 10 mm, dnes mají 8 mm. U dlaždic to bylo z 10 na 9 mm. Borovanská linka je gigantickou investicí, která nahradí ty již odstavené starší agregáty. Nová linka má výrobní kapacitu 12 000 m², ta předchozí byla na polovinu. A teď se vracíme úplně na začátek. Takhle obrovskou linku bychom v komplikovaném areálu někdejší Šamotky nikdy postavit nemohli.

Pavel Sklenička



Na LB festu, který byl součástí oslav 140 let značky Rako, zahrála pro 7000 lidí z řad zaměstnanců společnosti Lasselsberger a jejich rodinných příslušníků mimo jiné i kapela Mirai. Celodenní program se uskutečnil v plzeňském Lochotíně.



PŘÍVĚTIVĚJŠÍ PROSTOR

Stačí jedna takto vymalovaná stěna a pokoj získá zcela novou tvář. V konfrontaci s tímto odstínem leccos víc vynikne. Primalex.cz

Tradičně jsou touto dobou různými institucemi vyhlášovány barvy roku, často se liší, protože některé se týkají trendů v odívání a jiné zase v bydlení. Rozdíl je v tom, že odstíny zvolené pro interiér by měly mít určitě delší životnost než ty módní, co podléhají snadnější obměně.

PŘÍJEMNÉ TEPLO

Velké společnosti, jako je například PPG, jež zahrnuje významné výrobce barev a nátěrových hmot, se přiklání k tomu, že teplé neutrální odstíny postupně nahradí ty chladné, které byly v poslední době hodně oblíbené. Jejich představitelkou je barva

nazvaná Limitless, která se velmi dobře kombinuje s teplými i studenými variacemi, jako jsou stínovaná bílá, jemné pastely, zemité neutrální tóny, barvy vzácných kamenů i odstíny květin. Výhodou je, že se hodí do všech prostorů v bytě, dokonce může být i na všech čtyřech stěnách a přitom pořád působí příjemně. Stejně tak ji lze úspěšně použít na akcentové stěny, obložení, dveře, skříně či na okenní rámy. U kousků vybavení, jako je třeba kuchyňská linka, tento odstín vnese do bytu útulnost.

POMOHOU DOPLŇKY

Vyzkoušet si pohodový vliv jemných odstínů s medovým nádechem lze i na menších plochách, než je výmalba stěn. Dobře poslouží textil, jako jsou například závěsy, povlečení, polštářky či koberec. Krásné jsou i na drobných doplňcích, váze, svíčkách, ručnicích. Vybírejte je tam, kde to chcete proteplít, ovšem nevolit nic prvoplánového, ostrého a výrazného. Určitá nenápadnost těchto barev je činí nadčasovými a dává prostor pro kombinace podle vlastního vkusu. ●

S KAPKOU MEDU

Zdá se, že bydlení bude v tomto roce vyžadovat více vstřícnosti, jemnosti a proteplení.

Napovídá tomu i medově béžový odstín, který se začíná prosazovat jako ten, co prostředí uklidňuje a zútulňuje.



DOBŘÍ POCIT V POSTELI

Jemné a přitom lehce hřejivé tóny pěkně sluší i ložnímu povlečení. Zvláště když jsou spojené s kvalitním přírodním materiálem. Veba.cz

POHODOVĚ

Barva Limitless výborně ladí s nejrůznějšími přírodními materiály nebo jejich dezény. Především však se dřevem. Balakryl.cz



Přípravila: Eva M. Poláčková, foto: archiv firem



NA PODLAZE

Dobře zvolený kusový koberec dovede pokoj zútulnit a dát mu barevné téma. Ikea.com



POLŠTÁŘKY NEZKLAMOU

Mezi potahy na dekorativní polštáře by neměly chybět takové, co působí teple. Nextdirect.com

tina doporučuje

62 I maličkost potěší

Doslova k pomazlení láká velký plyšový polštář ve tvaru srdce a svíčka Heart & Home S láskou pro voní interiéru luxusem, a to díky esencím damažské růže nebo arabského jasmínu. Více na www.albi.cz nebo v prodejnách Albi.



63 Životní prostředí

Zkuste tuhý balzám na ruce a tělo s návykovou vůní kakaového másla, který se stane ideálním partákem na cesty či do kabelky. Výborně se hodí na suchou nebo namáhanou pokožku, kterou citlivě regeneruje a zvláčňuje.

Z 83% je tvořen BIO kakaovým máslem nejvyšší kvality.

Více na www.caltha.cz.



64 Stylové utěrky

Zamilujte si půvabnou sadu tří kusů vařlovcových utěrek, které zdobí stylová výšivka v podobě srdce. Utěrky jsou vysoce savé, stálobarevné a pevné. Nechybí jim ani praktické poutko pro zavěšení. Doporučeno je prání na 40 °C. Usnadní vám práci a ozdobí interiér! Cena: 349 Kč. Více na www.decodoma.cz.



MOHLO BY SE HODIT:



VYŠÍVANÝ POVLAK,
www2.hm.com,
529 Kč

RUČNÍKY,
www.zarahome.com,
od 149 Kč/kus



ZÁVĚSY,
www.ikea.cz,
1290 Kč

DÁVKOVAČ
MÝDLA,
www.kik.cz,
99 Kč

OBAL NA KVĚTINÁČ,
www.westwing.cz,
699 Kč

PROTEPLENÍ

Odstíny písku a medu na keramickém obkladu dokážou pocitově proměnit třeba i moderní koupelnu. Krásně se hodí k bílé sanitě a celé místnosti zajistí nadčasový vzhled. Rako.cz



ÚČINEK PŘÍRODY

Nábytek a doplňky z přírodního bambusu mají velmi často onen kýžený teplý a přátelský barevný efekt. Přijdou vhod tam, kde rádi relaxujete. Bloomingville.com